

T.C
DARICA KAYMAKAMLIĐI
BORSA İSTANBUL DARICA MESLEKİ ve TEKNİK ANADOLU LİSESİ MÜDÜRLÜĐÜ

**2024-2028
STRATEJİK PLANI**



Milli Eğitim işlerinde kesinlikle zafere ulaşmak lazımdır. Bir milletin gerçek kurtuluşu ancak bu şekilde olur. Bu zafere ulaşılması için hepimizin tek vücut ve tek düşünce olarak esaslı bir program üzerinde çalışması lazımdır. Bence bu programın iki önemli noktası vardır: Sosyal hayatımızın ihtiyaçlarına uyumlu olması, çağın gereklerine uygun olmasıdır.

Mustafa Kemal ATATÜRK

Okul/Kurum Bilgileri

İli: Kocaeli		İlçesi: Darıca	
Adres:	Bayramođlu Mah. Sever Sk. Okul Sitesi No: 36 Darıca / Kocaeli	Cođrafi Konum (link)	https://daricatml.meb.k12.tr/tema/harita.php
Telefon Numarası:	0 (262) 653 61 62	Faks Numarası:	
e- Posta Adresi:	969959@meb.k12.tr	Web sayfası adresi:	daricatml.meb.k12.tr.
Kurum Kodu:	969959	Öđretim Şekli:	Tam Gün

SUNUŞ

Çağımız, insan profili, düşünme algılama ve problem çözme yeteneği gelişmiş; bilgiyi, yaratıcı bir şekilde kullanabilen, bilgi çağı kimliğine uygun, bilim ve teknoloji üretimine yatkın, kendini tanımaktan ve açıklamaktan korkmayan, bireyler şeklinde tanımlanmıştır.

İçinde yaşadığımız dünyamızda her şey sürekli değişmekte ve gelişmektedir. Dünyamızdaki değişimin yasası, ünlü filozof Heraklitos'un dediği gibi "değişmeyen tek şey değişimin kendisidir". Değişmeyen tek şey, değişim olduğuna göre ayakta kalmak gelişmiş ve kalkınmış medeniyetler arasında var olmak için değişime uyum sağlamak zorunluluktur. Bu nedenle okul, toplumumuzun, değişen dünyamızdaki değişime ayak uydurması, özellikle bilimin ve teknolojinin değişim hızına uyum sağlaması, ülkemizin toplumsal ve ekonomik kalkınma hedeflerine ulaşabilmesi için önemli bir etkidir. Muasırlaşmış bir toplum yetiştirmek için öğrencilerimizin çağın teknik ve donanımlarını tanımaları ve donanımlı yetişmeleri için plan ve programların düzenli ve sistemli şekilde 1739 sayılı Milli Eğitim Temel Kanunu'nun genel amaçları doğrultusunda, bilgi toplumuna uyumlu, nitelikli ve mutlu bireyler yetiştirme etkinliklerimiz artırılmalıdır.

Bu amaçla okulumuzda gerçekleştirilen bu stratejik planın, okulumuzda uygulanan yönetim, eğitim ve öğretim yaklaşımlarının, iyileştirme ve geliştirme çalışmalarının, okulumuza ait performans göstergelerinin bulunabileceği ve iyi bir rehber olacağı inancındayım. Ayrıca okul toplumunda, daha paylaşımcı bir yaklaşımla sosyal çevremizi eğitim, bilim ve kültür merkezi durumuna dönüştürmesi; etkili okul modelimiz ile de çevremizdeki okullarımıza liderlik yapması amaçlanmıştır.

Bu planlı okul modelimizde uygulanacak yeniliklerin sağlıklı sonuçlar verebilmesi için, öncelikli olarak görev yapan tüm personelin sorumluluk ve özverisini ayrıca okul velilerimizin de gönüllü desteklerini gerektirmektedir.

Bu çalışmalarda aktif olan ve katkı sağlayacak olan herkese, şimdiden başarılar diler; sevgi ve saygılarımı sunarım.

Yaşar Ali AVCI
Okul Müdürü

İÇİNDEKİLER

SUNUŞ	4
1. GİRİŞ VE STRATEJİK PLANIN HAZIRLIK SÜRECİ	7
1.1 Strateji Geliştirme Kurulu ve Stratejik Plan Ekibi.....	7
1.2 Planlama Süreci	7
2. DURUM ANALİZİ	9
2.1 Kurumsal Tarihçe	10
2.2 Uygulanmakta Olan Stratejik Planın Değerlendirilmesi.....	11
2.3 Mevzuat Analizi	11
2.4 Üst Politika Belgeleri Analizi.....	18
2.5 Faaliyet Alanları ile Ürün/Hizmetlerin Belirlenmesi	19
2.6 Paydaş Analizi	21
2.7 Kuruluş İçi Analiz.....	28
2.7.1 Teşkilat Şeması	28
2.7.2 İnsan Kaynakları	28
2.7.3 Teknolojik Düzey.....	31
2.7.4 Mali Kaynaklar	32
2.7.5 İstatistik Veriler.....	33
2.8 Çevre Analizi (PESTLE).....	43
2.9 Güçlü ve Zayıf Yönler ile Fırsatlar ve Tehditler (GZFT) Analizi	44
2.10 Tespit ve İhtiyaçların Belirlenmesi	46
3. GELECEĞE BAKIŞ	47
3.1 Misyon	48
3.2 Vizyon	48
3.3 Temel Değerler	48
3.4 Amaç, Hedef ve Performans Göstergesi ile Stratejiler	49
4. MALİYETLENDİRME.....	56
5. İZLEME VE DEĞERLENDİRME	58
EKLER:	59

1.BÖLÜM

GİRİŞ VE STRATEJİK PLANIN HAZIRLIK SÜRECİ

1. GİRİŞ VE STRATEJİK PLANIN HAZIRLIK SÜRECİ

1.1 Strateji Geliştirme Kurulu ve Stratejik Plan Ekibi

Stratejik Planlama çalışmaları, Millî Eğitim Bakanlığı Strateji Geliştirme Başkanlığının 2022-21 Sayılı Genelgesi gereğince başlatılmıştır.

Strateji Geliştirme Kurulu: Okul müdürünün başkanlığında, bir okul müdür yardımcısı, bir öğretmen ve okul/aile birliği başkanı ile bir yönetim kurulu üyesi olmak üzere 5 kişiden oluşan üst kurul kurulur.

Stratejik Plan Ekibi: Okul müdürü tarafından görevlendirilen ve üst kurul üyesi olmayan müdür yardımcısı başkanlığında, belirlenen öğretmenler ve gönüllü velilerden oluşur.

Tablo 1. Strateji Geliştirme Kurulu ve Stratejik Plan Ekibi Tablosu

Strateji Geliştirme Kurulu Bilgileri		Stratejik Plan Ekibi Bilgileri	
Adı Soyadı	Unvanı	Adı Soyadı	Unvanı
Yaşar Ali AVCI	Okul Müdürü	Seher DEMİRAY	Okul Müdür Yardımcısı
Anıl KARABURUN	Okul Müdür Yrd.	İlknur TÜMER	TDE Öğretmeni
Rıdvan SARIOĞLU	Matematik Öğretmeni	Mahmut ÇAKIR	Felsefe Öğretmeni
Mehmet NAKİ	Okul Aile Birliği Başkanı	Furkan YÜKSEL	Tarih Öğretmeni
Asene YILDIRIM	Yönetim Kurulu Üyesi	Selami ŞAHİN	Veli

1.2 Planlama Süreci

2024-2028 dönemi stratejik plan hazırlanma süreci Strateji Geliştirme Kurulu ve Stratejik Plan Ekibinin oluşturulması ile başlamıştır. Ekibin tarafından oluşturulan çalışma takvimi kapsamında ilk aşamada durum analizi çalışmaları yapılmış ve durum analizi aşamasında, paydaşlarımızın plan sürecine aktif katılımını sağlamak üzere paydaş anketi, toplantı ve görüşmeler yapılmıştır. Durum analizinin ardından geleceğe yönelim bölümüne geçilerek okulumuzun/kurumumuzun amaç, hedef, gösterge ve stratejileri belirlenmiştir.

Bu stratejik plan dokümanı, okulumuzun güçlü ve zayıf yönleri ile dış çevredeki fırsat ve tehditler göz önünde bulundurularak, eğitim alanında ortaya konan kalite standartlarına ulaşmak üzere yeni stratejiler geliştirmeyi ve bu stratejileri temel alan etkinlik ve hedeflerin belirlenmesini amaçlamaktadır. Stratejik plan hazırlama sürecinde yararlanılan kaynaklardan bazıları şu şekildedir: 5018 yılı Kamu Mali Yönetimi ve Kontrol Kanunu, Stratejik planlamaya ilişkin Usul ve Esaslar Hakkında Yönetmelik, Bakanlık Strateji Plan Taslağı, İl Millî Eğitim Müdürlüğü Stratejik Plan Taslağı, DPT-Kamu Kuruluşları için Stratejik Planlama Kılavuzu

2.BÖLÜM

DURUM ANALİZİ

2. DURUM ANALİZİ

Stratejik planlama sürecinin ilk adımı olan durum analizi, okulumuzun/kurumumuzun “neredeyiz?” sorusuna cevap vermektedir. Okulumuzun/kurumumuzun geleceğe yönelik amaç, hedef ve stratejiler geliştirebilmesi için öncelikle mevcut durumda hangi kaynaklara sahip olduğu ya da hangi yönlerinin eksik olduğu ayrıca, okulumuzun/kurumumuzun kontrolü dışındaki olumlu ya da olumsuz gelişmelerin neler olduğu değerlendirilmiştir. Dolayısıyla bu analiz, okulumuzun/kurumumuzun kendisini ve çevresini daha iyi tanımasına yardımcı olacak ve stratejik planın sonraki aşamalarından daha sağlıklı sonuçlar elde edilmesini sağlayacaktır. Durum analizi bölümünde, aşağıdaki hususlarla ilgili analiz ve değerlendirmeler yapılmıştır;

- Kurumsal tarihçe
- Uygulanmakta olan planın değerlendirilmesi
- Mevzuat analizi
- Üst politika belgelerinin analizi
- Faaliyet alanları ile ürün ve hizmetlerin belirlenmesi
- Paydaş analizi
- Kuruluş içi analiz
- Dış çevre analizi (Politik, ekonomik, sosyal, teknolojik, yasal ve çevresel analiz)
- Güçlü ve zayıf yönler ile fırsatlar ve tehditler (GZFT) analizi
- Tespit ve ihtiyaçların belirlenmesi

2.1 Kurumsal Tarihçe

Okul, merhum işadami Ahmet PARMAKSIZOĞLU tarafından ilkokul binası olarak yaptırılmış ancak bölgedeki yoğun ihtiyaç üzerine 1990 yılında Ticaret Meslek Lisesi olarak eğitim-öğretime başlamıştır. 1992/1993 eğitim öğretim yılında ilk mezunlarını vermiş ve bu güne kadar (2023/2024 eğitim öğretim yılı sonu itibariyle) toplam 7000 öğrenci okuldan mezun olmuştur.

Okul, kuruluşundan 2009/2010 eğitim öğretim yılının sonuna kadar sadece muhasebe bölümü ile eğitim öğretime devam etmiştir. Binanın, ilkokul binası olarak tasarlanmış olması dolayısıyla lise dengi bir okul için kısıtlı kullanım alanına sahip olması okulda başka bölümlerin açılmasına engel olmuştur. Daha sonra 2010/2011 Eğitim Öğretim Yılı ile beraber okul şimdiki yerine taşınmıştır.

Okulun şimdiki binası tek bina olarak 4.142 m²'lik arsa üzerine 457 m² bina alanı ve 3 katlı (zemin dâhil) olarak inşa edilmiştir. Şu an 27 derslik, 8 bilgisayar laboratuvarı, 1 Kütüphane, 1 Görsel Sanatlar Atölyesi, 1 Müzik Odası, 1 Öğretmenler Odası, 2 Rehberlik Servisi odası ve 3 idare odası ile eğitim öğretim faaliyetlerine devam etmektedir.

Okul, 2008/2009 eğitim öğretim yılına kadar "Muhasebe Bölümü" ile teorik ve uygulamalı olarak eğitim öğretim faaliyetini gerçekleştirmiş, bu tarihten itibaren ise Muhasebe ve Finansman Alanı/Bilgisayarlı Muhasebe Bölümü adı ile eğitim öğretim faaliyetlerine devam etmiştir. 2010-2011 Eğitim Öğretim Yılı ile beraber okulumuzda Muhasebe ve Finansman Alanına yeni dal olarak Dış Ticaret Ofis hizmetleri eklenmiş ve yeni alanlar olarak Pazarlama ve Perakende Alanı (Dalları Satış Elemanlığı, Sigortacılık, Emlak Hizmetleri), Bilişim Teknolojileri (Dalı Web Tasarımı) ile Ulaştırma Hizmetleri Alanı (Dalı Lojistik) açılmıştır. Ayrıca okulumuzda 2019/2020 Eğitim Öğretim yılından itibaren Adalet (Dalları Zabıt Katipliği, Ceza İnfaz Koruma) bölümü de açılmıştır.

Okul, Darıca, Gebze, Çayırova, Dilovası, Bayramoğlu, Eskişehir gibi çevre ilçe, kasaba ve köylerden öğrenci almaktadır. Kuruluşunun ilk yıllarında öğrenciler sınavsız olarak okula kaydedilirken, daha sonraki yıllarda talep yoğunluğu sebebiyle "Ön Kayıt Sistemi" ile notların aritmetik sıralaması ve kontenjan sayısı dikkate alınarak öğrenci alınmaya başlanmıştır. 2009/2010 eğitim öğretim yılından itibaren ise İlköğretim düzeyi öğrencilerinin Diploma puanına göre olmak üzere öğrenci alınmaya başlanmıştır. 2012/2013 Eğitim Öğretim Yılından itibaren Anadolu Ticaret Meslek Lisesi okul türü de açılmış olup Muhasebe ve Finansman Alanı Bilgisayarlı Muhasebe alanında eğitim vermeye başlamıştır.

Okul öğrencileri, okulda alınan teorik ve uygulamalı muhasebe eğitiminin yanı sıra son sınıf düzeyinde iken 3308 sayılı Mesleki Eğitim Kanunu gereğince İşletmelerde Beceri Eğitimi yapmaktadır. Son sınıf düzeyinde bulunan öğrenciler 2 gün okulda teorik ve uygulamalı muhasebe eğitimi alırken 3 gün İşletmelerde Beceri Eğitimi yapmaktadır. Yaptıkları beceri eğitimin karşılığı olarak da aylık olarak cari yıl asgari ücretinin en az % 30'u oranında ücret almakta ve devlet tarafında sigorta işlemleri yapılmaktadır.

Okuldan mezun olan öğrenciler, muhasebe, bankacılık, işletme, sigortacılık, büro yönetimi ve sekreterlik, dış ticaret, finansman, pazarlama, lojistik gibi alanlarda istihdam edilme şansına sahiptir. Okulumuzdan mezun olan öğrenciler, okulun bulunduğu bölgede kuruluşundan bu zamana kadar verdiği eğitim öğretimin kalitesi ile kendine yer etmiş olması sebebiyle istihdam konusunda diğer lise ve dengi okullardan mezun olmuş öğrencilere göre öncelikli tercih edilmektedir.

2.2 Uygulanmakta Olan Stratejik Planın Değerlendirilmesi

Borsa İstanbul Mesleki ve Teknik Anadolu Lisesi Müdürlüğü; uygulanmakta olan 2019-2023 Stratejik planı 3 tema 5 amaç 19 performans göstergesinden oluşmaktadır. Stratejik planın kapsadığı her yıl için performans programı hazırlanmış, hazırlanan program doğrultusunda altı aylık periyotlarla izleme değerlendirme çalışması yürütülmüştür. Hedeflerin gerçekleşme düzeyine göre gerçekleşme düzeyi düşük olan hedefler için ayrıca değerlendirme yapılmıştır.

Devamsızlıkların azaltılması ve eğitim kalitesinin artması konusunda istenilen seviyeye ulaşılmamıştır. Diğer hedeflerin gerçekleşme düzeyi ise %50'nin üzerinde olup geliştirilmesi gerekmektedir. Faaliyet raporlarında, hedeflerin gerçekleşme düzeyleri hizmet birimleri ile yapılan çalışmalar neticesinde tespit edilmiş; ilerleme sağlanan alanların yanı sıra, gerçekleşmeyen hedefler ve gerçekleşmeme nedenleri raporlanmıştır.

Stratejik planın yıllara göre gerçekleşme oranları;

- 2019 yılı %40,5
- 2020 yılı %42,8
- 2021 yılı %51,6
- 2022 yılı %55,7
- 2023 yılı %62,9



Yaşanan pandemi nedeniyle okulların uzaktan eğitime geçmiş olması öğrencilerin yüz yüze eğitime geçişe uyum sağlamada zorluk yaşadığını göstermiştir. Bu nedenle ilgili yıllarda stratejik plan hedeflerinin gerçekleşme yüzdesinde düşüş olduğu görülmektedir. 2019-2023 stratejik planında; temel eğitimde şube öğrenci sayısı, örgün ortaöğretimde 20 gün ve üzeri devamsız öğrenci oranı hedeflerinde henüz istenilen düzey yakalanamamıştır. Bahsi geçen hedeflerle ilgili olarak, ilave stratejiler belirlenmiş olup 2024-2028 stratejik planına da dâhil edilecektir.

2.3 Mevzuat Analizi

YASAL YÜKÜMLÜLÜKLER

Kurumun görev ve sorumlulukları 1739 sayılı Millî Eğitim Temel Kanunu'nda Gösterilen, **Madde 28**: orta öğretimin amaç ve görevleri, Millî Eğitimin genel amaçlarına ve temel ilkelerine uygun olarak;

1– Bütün öğrencilere ortaöğretim seviyesinde asgari ortak bir genel kültür vermek suretiyle onlara kişi ve toplum sorunlarını tanımak, çözüm yolları aramak ve yurdun iktisadi, sosyal ve kültürel kalkınmasına katkıda bulunmak bilincini ve gücünü kazandırmak.

2– Öğrencileri çeşitli program ve okullarla ilgi, istidat ve kabiliyetleri ölçüsünde ve doğrultusunda yükseköğretime veya hem mesleğe hem de yükseköğretime veya hayata ve iç alanlarına hazırlamaktır.

Tablo:2 Yasal Yükümlülükler

Bölüm Adı	Yasal Yükümlülük (Görevleri)	Dayanak
Atama	-Norm kadro sayı ve dağılımını belirleme - Atama ve yer değiştirme konusunda personeli bilgilendirme ve değişiklikleri duyurma -Kuruma yapılan atamalarla ilgili düzeni sağlama -Personelin zamanında başvuru yapmasını sağlama	-MEB Norm Kadro Yönetmeliği -MEB Öğretmenlerinin Atama ve Yer Değiştirme Yönetmeliği -MEB Eğitim Kurumları Yöneticilerinin Atama Yönetmeliği
Ödül, Sicil ve Disiplin	- Aylıkla ödüllendirme, takdir ve teşekkürler için teklifte bulunma. - Sicil raporlarını doldurma - Personelin sorumlu olduğu disiplin yönetmeliğine uygun davranmasını sağlama.	-657 Sayılı Devlet Memurları Kanunu - 1702 Sayılı İlk ve Orta Tedrisat Muallimlerinin Terfi ve Tecziyeleri Hak. Kanun - Milli Eğitim Bakanlığı Disiplin Amirleri Yönetmeliği -Devlet Memurları Sicil Yönetmeliği MEB Sicil Amirleri Yönetmeliği -MEB Personeline Takdir ve Teşekkür Belgesi Verilmesine İlişkin Yönerge - MEB Personelinin Aylıkla Ödüllendirilmesine ilişkin Yönerge
Okul Yönetimi	-Okuldaki eğitim – öğretim ortamını kullanıma hazır hale getirme - Okul taşınır ve taşınmaz mallarının kullanımında gerekenleri yapma - Okulun yönetimi ile ilgili görev dağılımı ve işbirliğini sağlama	- 1739 Sayılı Millî Eğitim Temel Kanunu - Lise ve Ortaokullar Yönetmeliği - Liseler Yönetmeliği - Okul-Aile Birliği Yönetmeliği (2005 Tarih ve 2573 S.T.D) - MEB Eğitim Bölgeleri ve

	-Okulun veli ile işbirliğini sağlama	Eğitim Kurulları Yönergesi - MEB Yönetici ve Öğretmenlerinin Ders ve Ek Ders Saatlerine İlişkin Yönetmelik - Taşınır Mal Yönetmeliği (31.03.2007 Tarih ve 26479 Sayılı Resmi Gazete) - Okul Kantin Yönet. (2005 Tarih ve 2573 S. T.D) -Okul – Veli İşbirliği (2002/27 nolu Genelge) - Öğrenci – Veli – Okul Sözleşmesi (2005 – 92 nolu Genelge)
Eğitim ve Öğretim	- Okulda eğitim ve öğretimin devamlılığını sağlama - Okuldaki araç – gerecin etkin kullanımı ve eksikliklerin giderilmesini sağlama - Meslek öğrenme açısından öğrencilere gerekli atölye donanımını ve işletmelerle işbirliğini sağlama -Okuldaki eğitim dışı faaliyetlerin (seminer, konferans, inceleme gezileri vb.) düzenlenmesi	-MEB Ortaöğretim Kurumları Sınıf Geçme ve Sınav Yönetmeliği -MEB Eğitim Öğretim Çalışmalarının Planlı Yürütülmesine İlişkin Yönerge -MEB Öğrencileri Yetiştirme Kursları Yönergesi -MEB Ders Kitapları ve Eğitim Araçları Yönetmeliği -Öğrencilerin Ders Dışı Eğitim ve Öğretim Faaliyetleri Hakkında Yönetmelik -Özel Eğitim Hizmetleri Yönetmeliği Tam Gün Tam Yıl Yasası
Mühür, Yazışma, Arşiv	- Resmi evrakların düzenlenmesi - Yazışmaların usulüne uygun yapılması - Yönetmeliğe uygun arşiv oluşturulması	-Resmi Mühür Yönetmeliği -Resmi Yazışmalarda Uygulanacak Usul ve Esaslar Hakkında Yönetmelik -MEB Evrak Yönergesi -MEB Arşiv Hizmetleri Yönetmeliği
Rehberlik ve Sosyal Etkinlikler	-Yönetmeliğe uygun rehberlik ve psikolojik danışma hizmetlerinin yürütülmesini sağlama - Kulüplerin oluşturulması ve faaliyetlerinin yürütülmesini sağlama - Okulda düzenlenecek her türlü töreni organize etme - Öğrencileri çeşitli spor kollarına teşvik etme ve düzenlenecek yarışmalara katılımı sağlama - Öğrencilerin bilgiye ulaşmasında gerekli ortamı sağlama	-MEB Rehberlik ve Psikolojik Danışma Hizmetleri Yönetmeliği (Mayıs 2001/2524 S.T.D) -MEB İlköğretim ve Ortaöğretim Sosyal Etkinlikler Yönetmeliği (13.01.2005/25699 Resmi Gazete) -MEB Bayrak Törenleri Yönergesi -Okul Spor Kulüpleri Yönetmeliği -MEB Okul Kütüphaneleri Standart Yönetmeliği
Öğrenci İşleri	- Öğrencilerin her türlü özlük işlemlerini (kayıt, nakil, not , okul meclisi v.b.) yapma - Öğrencilerin okula ulaşımında gerekli düzenlemeleri yapma - Okul servis araçlarının	-MEB Ortaöğretim Öğrencileri Ödül ve Disiplin Yönetmeliği (19.01.2007/26408 Resmi Gazete) -MEB Ortaöğretim Kurumları Öğrenci Nakil ve Geçiş Yönetmeliği

	çalışmalarını düzenli olarak kontrol etme	-MEB Demokrasi Eğitimi ve Okul Meclisleri Yönergesi -Okul Servis Araçları Hizmet Yönetmeliği 30.10.1983 Tarih ve 18206 nolu DPY ve Bursluluk Yönetmeliği
Personel İşleri	- Personelin özlük haklarını takip etme, duyurma ve özlük işlerini yapma - Personelin rahat ve huzurlu bir ortamda çalışmasını sağlama -Personeli ilgili konularda zamanında bilgilendirme. -Personelin çalışmalarını kurumun amaçları doğrultusunda yönlendirme.	-MEB Personeli izin Yönergesi -Kamu Kurum ve Kuruluşlarında Çalışan Personelin Kılık Kıyafet Yönetmeliği -Memurların Hastalık Raporlarını Verecek Hekim ve Sağlık Kurulları Hakkında Yönetmelik -Devlet Memurlarının Tedavi Yardımı ve Cenaze Giderleri Yönetmeliği -MEB Personeli Görevde Yükselme ve Unvan Değişikliği Yönetmeliği -Öğretmenlik Kariyer Basamaklarında Yükselme Yönetmeliği -4982 Sayılı Bilgi Edinme Kanunu -3797 Millî Eğitim Bakanlığı Teşkilat ve Görevleri Hakkında Kanun
İsim ve Tanıtım	- Okulun web sitesini güncelleme ve sürekliliğini sağlama - Okulun tanıtımı için gerekli çalışmaları (rapor, cd, sunu vb.) hazırlama	-MEB Kurum Tanıtım Yönetmeliği -Millî Eğitim Bakanlığına Bağlı Kurumlara Ait Açma, Kapatma ve Ad Verme Yönetmeliği
Sivil Savunma	- Gerekli ekiplerin kurulması - Gerekli malzemelerin sürekli hazır halde bulundurulması - Belirli aralıklarla tatbikatların yapılması	-7126 Sayılı Sivil Savunma Kanunu Daire ve Müesseseler için Sivil Savunma İşleri Kılavuzu -Sabotajlara Karşı Koruma Yönetmeliği -Binaların Yangından Korunması Hakkında

KANUN			
Yayımlandığı Resmi Gazete		No	Adı
Tarih	Sayı		
23.07.1965	12056	657	Devlet Memurları Kanunu
24.06.1973	14574	1739	Milli Eğitim Temel Kanunu
24.12.2003	25326	5018	Kamu Mali Yönetimi ve Kontrol Kanunu
10.09.1983	18161	2886	Devlet İhale Kanunu
22.01.2002	24648	4734	Kamu İhale Kanunu
22.01.2002	24648	4735	Kamu İhale Sözleşmeleri Kanunu
12.07.2001	24460	4688	Kamu Görevlileri Sendikaları ve Toplu Sözleşme Kanunu
19.06.1986	19139	3308	Mesleki Eğitim Kanunu
24.10.2003	25269	4982	Bilgi Edinme Kanunu
10.11.1984	18571	3071	Dilekçe Hakkının Kullanılmasına Dair Kanun
14.09.2011	28054	652	Milli Eğitim Bakanlığının Teşkilat ve Görevleri Hakkında KHK

YÖNERGE			
Yayın		Adı	
Tarih	Sayı		
01.04.2009	27187	Millî Eğitim Bakanlığına Bağlı Her Derece ve Türdeki Örgün ve Yaygın Eğitim Kurumlarında Görev Yapan Yönetici ve Öğretmenler 30/03/2009 Tarihinde Aylık Karşılığı Ders, varsa Ek Ders, Ders Niteliğinde Yönetim Görevi ile Hazırlık ve Planlama Görevi Karşılığı Ders ve Ek Ders Görevlerini Yapmış Sayılması Hakkında Karar	
16.12.2006	26378	Millî Eğitim Bakanlığı Yönetici ve Öğretmenlerinin Ders ve Ek Ders Saatlerine İlişkin Karar	

YÖNETMELİK		
Yayımlandığı Resmî Gazete/Tebliğler Dergisi		Adı
Tarih	Sayı	
18.06.2014	29034	Millî Eğitim Bakanlığına Bağlı Eğitim Kurumları Yönetici ve Öğretmenlerinin Norm Kadrolarına İlişkin Yönetmelik
10.06.2014	29026	Millî Eğitim Bakanlığına Bağlı Eğitim Kurumları Yöneticilerinin Görevlendirilmelerine İlişkin Yönetmelik
07.09.2013	28758	Millî Eğitim Bakanlığı Ortaöğretim Kurumları Yönetmeliği
27.11.2012	28480	Millî Eğitim Bakanlığına Bağlı Okul Öğrencilerinin Kılık ve Kıyafetlerine Dair Yönetmelik
05.05.2012	28283	Ulusal ve Resmi Bayramlar ile Mahalli Kurtuluş Günleri, Atatürk Günleri ve Tarihi Günlerde Yapılacak Tören ve Kutlamalar Yönetmeliği
09.02.2012	28199	Millî Eğitim Bakanlığı Okul-Aile Birliği Yönetmeliği
06.05.2010	27573	Millî Eğitim Bakanlığı Öğretmenlerinin Atama ve Yer Değiştirme Yönetmeliği
17.04.2009	27203	Millî Eğitim Bakanlığına Bağlı Okullarda Enerji Yöneticisi Görevlendirilmesine İlişkin Yönetmelik
21.10.2008	27031	İl İstihdam ve Mesleki Eğitim Kurulları Çalışma Usul ve Esasları Hakkında Yönetmelik
10.07.2008	26932	İlköğretim ve Ortaöğretim Kurumlarında Parasız Yatılılık, Burs ve Sosyal Yardımlar Yönetmeliği
07.03.2008	26809	İstiklal Marşının Kabul Edildiği Günü ve Mehmet Akif Ersoy'u Anma Günü Hakkında Yönetmeliği
09.08.2006	26254	Millî Eğitim Bakanlığı Kurum Tanıtım Yönetmeliği
31.05.2006	26184	Millî Eğitim Bakanlığı Yabancı Dil Eğitimi ve Öğretimi Yönetmeliği
31.05.2006	26184	Özel Eğitim Hizmetleri Yönetmeliği
24.12.2005	26033	Millî Eğitim Bakanlığı Meslekî Açık Öğretim Lisesi Yönetmeliği
14.12.2005	26023	Millî Eğitim Bakanlığı Açık Öğretim Lisesi Yönetmeliği
13.01.2005	25699	Millî Eğitim Bakanlığı İlköğretim ve Orta Öğretim Kurumları Sosyal Etkinlikler Yönetmeliği
24.08.2003	25209	18 Mart Şehitler Günü ve 19 Eylül Gaziler Gününde Yapılacak Törenler Hakkında Yönetmelik
22.08.2001	24501	Millî Eğitim Bakanlığı Okul Kütüphaneleri Yönetmeliği
17.04.2001	24376	Millî Eğitim Bakanlığı Rehberlik ve Psikolojik Danışma Hizmetleri Yönetmeliği
26.12.1995	22505	Millî Eğitim Bakanlığı Sosyal ve Kültürel Yarışmalar Yönetmeliği
30.01.1995	2423	Millî Eğitim Bakanlığı Aday Memurlarının Yetiştirilmelerine İlişkin Yönetmelik
02.04.1993	21540	Millî Eğitim Bakanlığına Bağlı Kurumlara Ait Açma, Kapatma ve Ad Verme Yönetmeliği
26.11.1992	21417	Öğretmenler Günü Kutlama Yönetmeliği
03.06.1991	20890	Millî Eğitim Bakanlığı Disiplin Amirleri Yönetmeliği
23.10.1983	18200	Millî Eğitim Bakanlığı Eğitim Müzesi Yönetmeliği
21.05.1977	15943	Millî Eğitim Bakanlığı Kurumlarında Sözleşmeli veya Ek Ders Görevi İle Görevlendirilecek Uzman ve Usta Öğreticiler Hakkında Yönetmelik

YÖNERGE		
Yayın		Adı
Tarih	Sayı	
31.12.2013	2014/2676	Millî Eğitim Bakanlığı Eğitimde Kalite Yönetim Sistemi Yönergesi
16.04.2013	626476	Millî Eğitim Bakanlığı Personeline Başarı, Üstün Başarı Belgesi ve Ödül Verilmesine Dair Yönerge
16.01.2013	34932	Millî Eğitim Bakanlığı İzin Yönergesi
11.04.2012	565	Bilgi ve Sistem Güvenliği Yönergesi
08.07.2009	1769	Millî Eğitim Bakanlığına Bağlı Eğitim Kurumlarında Tanıtım, Mezunları İzleme, İstihdam, Mesleki Rehberlik ve Danışma Hizmetleri Yönergesi
00.05.2009	2620	Millî Eğitim Bakanlığına Bağlı Okulların Geçit Töreni Yönergesi
00.02.2009	2617	Millî Eğitim Bakanlığına Bağlı Mesleki ve Teknik Eğitim Okul ve Kurumları Alan/Bölüm, Atölye ve Laboratuvar Şefliklerine İlişkin Yönerge
12.01.2009	9	Millî Eğitim Bakanlığı Yangın Önleme ve Söndürme Yönergesi
00.04.2008	2607	Millî Eğitim Bakanlığı Uluslararası Yarışmalarda Dereceye Giren Ekip ve Öğrencilerin Ödüllendirilmesine İlişkin Yönerge
00.12.2007	2603	Örgün ve Yaygın Eğitim Kurumları Arası Öğrenci Faaliyetlerine İlişkin Ödül ve Disiplin Yönergesi
00.12.2007	2603	Millî Eğitim Bakanlığı Personel Kimlik Kartları Yönergesi
00.03.2007	2594	Millî Eğitim Bakanlığı Bayrak Törenleri Yönergesi
00.11.2006	2590	Millî Eğitim Bakanlığı Okul Kütüphaneleri Standart Yönergesi
00.09.2004	2564	Millî Eğitim Bakanlığı Demokrasi Eğitimi ve Okul Meclisleri Yönerge
00.04.2004	2559	Millî Eğitim Bakanlığı Öğrencileri Yetiştirme Kursları Yönergesi
00.08.2003	2551	Millî Eğitim Bakanlığı Eğitim ve Öğretim Çalışmalarının Plânlı Yürütülmesine İlişkin Yönerge
00.09.2002	2540	3308 Sayılı Meslekî Eğitim Kanununun Geçici 1 inci ve 2 nci Maddelerinin Uygulanmasına İlişkin Yönerge
36936	45	Öğrenci Eğitim Faaliyetleri Danışma Kurulu Yönergesi
00.11.1999	2506	Millî Eğitim Bakanlığı Toplam Kalite Yönetimi Uygulama Yönergesi
00.11.1999	2506	Millî Eğitim Bakanlığı Eğitim Bölgeleri ve Eğitim Kurulları Yönergesi
00.10.1999	2505	Afetlerde Uygulanacak Rehberlik ve Psikolojik Danışma Hizmetleri Yönergesi
34043	2378	Millî Eğitim Bakanlığına Bağlı Örgün ve Yaygın Eğitim Kurumlarında Bilgisayar Laboratuvarlarının Düzenlenmesi ve İşletilmesi ile Bilgisayar ve Bilgisayar Koordinatör Öğretmenlerinin Görevleri Hakkında Yönerge
33679	2354	Kütüphane Haftası Kutlama Yönergesi
31691	2218	Millî Eğitim Bakanlığı Okul Müzeleri Yönergesi

2.4 Üst Politika Belgeleri Analizi

Üst politika belgeleri;

- 12. Kalkınma Planı
- Orta Vadeli Program,
- Cumhurbaşkanlığı Yıllık Programı,

Tablo 3. Üst Politika Belgeleri Analizi Tablosu

Üst Politika Belgesi	İlgili Bölüm/Referans	Verilen Görevler/İhtiyaçlar
12. Kalkınma Planı	Eğitim	658, 659, 660 sayılı amaç maddeleri ve bunlara bağlı politika ile tedbir maddeleri
	Gençlik	746.1, 746.2, 746.6, 747.1, 747.2, 748.6 sayılı tedbir maddeleri
	Engelli hizmetleri	758.1, 758.2, 758.3, 758.4, 758. 5 sayılı tedbir maddeleri
	Sosyal hizmetler, sosyal yardım, yoksullukla mücadele	773.1, 774.1 sayılı tedbir maddeleri
	Kültür sanat	783.1, 783.2, 783.5, 785.1, 785.2, 785.3, 785.5, 789.1, 789.2, 790.4, 793.2 Sayılı tedbir maddeleri
	Spor	796.1, 796.2, 796.3, 798.3, 799.1, 799.2, 799.3 sayılı tedbir maddeleri
	Afet yönetimi	830.7, 831.3, 832.1, 832.4, 833.6, 839.1, 839.3, 841.1 sayılı tedbir maddeleri
Cumhurbaşkanlığı Yıllık Programı (2024)	Eğitim	661.1, 661.4, P. 661, P. 662, P. 663, P.664, P.665, P.666, P.667, P.668, P.670, P.672, P.675, P.676, P.678, P.680, P.681 Sayılı Politika ve Tedbir Maddeleri
	Gençlik	746.1, 746.2, 746.6, 747.1, 747.2, 748.6 Sayılı Tedbir Maddeleri
	Engelli Hizmetleri	758.1, 758.2, 758.3 Sayılı Tedbir Maddeleri
	Kültür ve Sanat	783.1, 785.1, 785.2, 789.1 Sayılı Tedbir Maddeleri
Orta Vadeli Program (2024-2026)	Afet Yönetimi	1 Tedbir
	Yükseköğretimde ve Meslekî ve Teknik Eğitimde Özel Sektör Odaklı Dönüşüm	2 Tedbir
	Afetlere Duyarlı Bütünleşik Mekânsal Planlama	1 Tedbir

2.5 Faaliyet Alanları ile Ürün/Hizmetlerin Belirlenmesi

Tablo 4. Faaliyet Alanlar/Ürün ve Hizmetler Tablosu

Faaliyet Alanı	Ürün/Hizmetler
Öğretim-eğitim faaliyetleri	ÖRGÜN EĞİTİM Öğrenci Devam-Devamsızlık İşleri Karne Basımı Öğrenim Durum Belgesi Düzenlemek ve Arşivlemek Tasdikname ve Tasdikname Zayii Belgesi Düzenlemek ve Arşivlemek Diploma Düzenlemek Öğrenci Belgesi Düzenlemek Diploma Zayii Belgesi Düzenlemek ve Arşivlemek Sınıf Geçme Defterlerini Basmak ve Arşivlemek Yıllık Devamsızlık Defterini Basmak ve Arşivlemek Öğrenci Dosyalarını Saklamak Öğrenci Kütük Defterlerini Düzenlemek Takdir, Teşekkür, Onur, Başarı ve Üstün Başarı Belgelerini Basmak Öğrencilerin Askerlik İşlemlerini Yapmak Öğrenci Nakillerini Gerçekleştirmek Ders Kitaplarının Dağıtımını İş Yeri Açma Belgesi Düzenlemek Geçici Mezuniyet Belgesi Basmak Ders Seçimi Teknik Liseye Geçiş işlemleri Alan ve Dala Geçiş işlemleri Öğrenci Kayıtları Öğrenci Nöbetleri Okul Birincisi Tespiti Öğrencilerin Projelerinin ve Performans Çalışmalarının dağıtımlarının kontrol edilmesi ve işlemlerinin e-okula zamanında işlenip işlenmediğini kontrol etmek.
	YAYGIN EĞİTİM Öğrenci Belgesi Düzenlemek Öğrenci Durum Belgesi Düzenlemek Öğrencilerin Askerlik Durum Belgesini Hazırlamak ve arşivlemek Öğrencilerin Kayıt Yenilemelerini Yapmak Yeni Kayıt İş ve İşlemlerini yapmak, yeni kayıt olanların tasdikname bilgilerinin Mesleki Açık Öğretim Sistemine Girmek ve Dosya çıktılarının sistem üzerinden alınıp dosyalamak ve geldikleri okuldan dosyalarını istemek Mesleki Açık öğretim Sistemi üzerinden resimleri olmayan öğrencilerin resimlerini sisteme yüklemek Öğrenci Notlarını Sisteme Girmek Öğrencilerin Meslek Ders Seçimlerine göre Sınıf Listelerini oluşturmak Öğrenci devamsızlıklarını takip etmek, Sisteme işlemek ve devamsızlıkları arşivlemek Yüz yüze Eğitimi tamamlama belgelerini hazırlamak Ek sınavları planlamak ve hazırlamak Mesleki Açık Öğretim Lisesi öğrencilerinin İşletmelerde Beceri Eğitimi Sınavlarını planlamak ve hazırlamak Mesleki Açık Öğretim Lisesi öğrencilerinin Disiplin işlerini takip etmek Mesleki Açık Öğretim ile ilgili diğer öğrenci işlerini yapmak

Rehberlik faaliyetleri	<p>Rehberlik ve Psikolojik Danışma Hizmetleri Yürütme komisyonu Sınıf Rehberliği derslerinin uygulanması Özel Eğitim, Rehberlik ve Danışma Hizmetleri Özel Eğitim Hizmetleri Özel Eğitim Sınıfları Kaynaştırma Eğitimi Bireyselleştirilmiş Eğitim Programları Özel Eğitimde Aile Eğitimi Çalışmaları Evde Özel Eğitime Muhtaç Öğrenciler Rehberlik ve Danışma Hizmetleri Psikolojik Ölçme Araçları Rehberlik Programları Eğitsel ve Mesleki Rehberlik Çalışmaları Hayat Boyu Rehberlik Çalışmaları Kariyer Rehberliği Çalışmaları Uyumlu Eğitim Ortamları Oluşturma Çalışmaları Psikososyal Koruma ve Önleme Çalışmaları Öğrenci Tanıma ve Tanılama Çalışmaları Aile Eğitim ve Rehberlik Çalışmaları Psikolojik Danışmanlık ve Rehberlik Tanıtım ve Yönelme Çalışmaları Mesleki Rehberlik Şiddet Eylemlerinden Korunma Zararlı Maddelerden Korunma Onur ve Onur Genel Kurulu Öğrenci Ödül ve Disiplin Kurulu Değerler Eğitimi ile ilgili iş ve işlemleri yürütmek ÖSYM sınavlarını Başvuru işlemleri</p>
Sosyal faaliyetler	<p>Veli Toplantıları Okulum Temiz Projesi Kapsamındaki iş ve işlemleri yürütmek, sosyal yardımlar AB Birliği Projeleri Toplantı, yarışma, proje, tören, gezi, inceleme ve benzeri Sosyal etkinliklere ilişkin işleri yapmak</p>
Sportif faaliyetler	<p>Spor Kulübü Sosyal Etkinlikler Kurulu</p>
Kültürel ve sanatsal faaliyetler	<p>Tören Komisyonu Sponsorluk çalışmaları ve okul çevre ilişkileri Yayın İnceleme ve Seçme Kurulu Sivil Savunma Kulübü Kütüphanecilik kulübü</p>
İnsan kaynakları faaliyetleri (mesleki gelişim faaliyetleri, personel etkinlikleri...)	<p>Okul kantininin denetimini koordine etmek, okul kantinini gelir ve hesaplarını ilgili yerlere aktarmak Okul Servis araçları ile ilgili iş ve işlemleri yürütmek ve denetlemek</p>
Okul aile birliği faaliyetleri	<p>Okul Aile Birliği ile ilgili iş ve işlemleri yapmak, defterleri tutmak, belgeleri düzenlemek</p>
Öğrencilere yönelik faaliyetler	<p>Öğrenci Sosyal kulüpleri Burs ve yatılılıkla ilgili iş ve işlemlerin yürütülmesini sağlamak Mezunları İzleme</p>
Ölçme değerlendirme faaliyetleri	<p>Yetiştirme Kursları ve açılan Diğer Kurslar</p>
Öğrenme ortamlarına yönelik faaliyetler	<p>Okul Şiddet Önleme Ekibi Okul PsikoSosyal Müdahale Ekibi</p>
Ders dışı faaliyetler	<p>Ders Dışı Eğitim Çalışmaları (Egzersizler)</p>

2.6 Paydaş Analizi

Paydaş analizi kapsamında, öncelikle paydaşlar belirlenerek iç ve dış paydaş olarak tasnif edilmiştir. Katılımcılığı artırmak ve paydaş görüşlerini plana yansıtılabilmek amacıyla anket uygulaması, mülakat, atölye çalışması ve toplantılardan yararlanılmıştır.

Tablo 5. Paydaş Sınıflandırma ve Önceliklendirme Tablosu

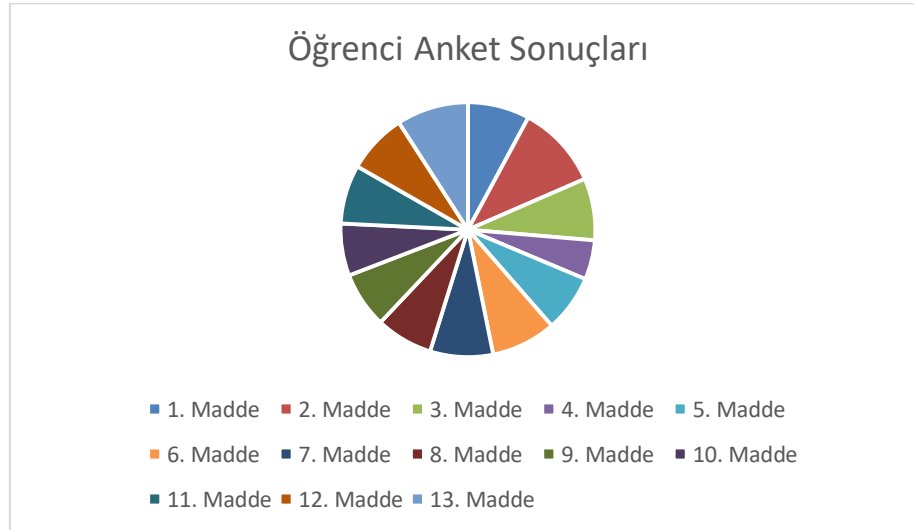
PAYDAŞLAR	İÇ PAYDAŞ	DIŞ PAYDAŞ	ÖNCELİĞİ (5 Yüksek Öncelik -1 Düşük Öncelik)
Millî Eğitim Bakanlığı		x	5
Valilik		x	4
İl Millî Eğitim Müdürlüğü		x	5
Kaymakamlık		x	4
İlçe Millî Eğitim Müdürlüğü		x	5
Öğretmenler	x		5
Öğrenciler	x		5
Veliler	x		4
Okul Aile Birliği	x		5
Diğer çalışanlar	x		5
Darıca Belediyesi		x	4
Güvenlik Güçleri (Emniyet, Jandarma)		x	4
Muhtarlık		x	4
Sivil Toplum Kuruluşları		x	4
SGK		x	2
İŞKUR		x	2
Hayırseverler		x	5
Diğer Okullar		x	3
Çevre İşyerleri		x	5

Paydaş anketlerine ilişkin ortaya çıkan temel sonuçlar şu şekildedir:

Öğrenci Anketi Sonuçları:

Okulumuzda 559 öğrenciye anket uygulaması yapılmıştır. Anket uygulamasında 1 (Kesinlikle Katılıyorum), 2 (Katılıyorum), 3 (Kararsızım), 4 (Kısmen Katılıyorum) ve 5 (Katılmıyorum) şeklindedir.

Öğrenci Anketi Durumu						
	1	2	3	4	5	Yüzdesi(%)
1. Madde	179	142	83	56	93	63
2. Madde	69	75	121	60	235	85
3. Madde	136	117	97	71	136	63
4. Madde	38	66	102	62	284	40
5. Madde	98	131	93	60	177	58
6. Madde	37	49	101	46	326	66
7. Madde	104	123	129	62	144	64
8. Madde	100	133	93	63	169	58
9. Madde	127	132	58	65	180	57
10. Madde	56	84	99	70	228	53
11. Madde	58	67	95	73	261	60
12. Madde	42	65	110	90	249	61
13. Madde	41	44	65	53	355	73



ÖĞRENCİ ANKETİ ANALİZİ:

Öğrencilerimizin %63'si "İhtiyaç duyduğunda öğretmenleri ile rahatlıkla görüşebildiğini" belirtmiştir.

Öğrencilerimizin %85'ü "İhtiyaç duyduğunda okulu müdürü ile rahatlıkla konuşmadığını" belirtmiştir.

Öğrencilerimizin %63'ü "Okulun rehberlik servisinden yeterince yararlanabildiğini" düşünmektedir.

Öğrencilerimizin %40'si "Okula ilettiği öneri ve isteklerin dikkate alınmadığını" düşünmektedir.

Öğrencilerimizin %58'i "Okulda kendini güvende hissetmektedir" şeklinde belirtmiştir.

Öğrencilerimizin %66'sı "Okulda öğrencilerle ilgili alınan kararlarda bizlerin görüşleri alınır" olumsuz görüş bildirmiştir.

Öğrencilerimizin %64'ü "Öğretmenlerimizin yeniliğe açık olarak derslerin işlenişinde çeşitli yöntemler kullandığını" düşünmektedir.

Öğrencilerimizin %58'i "Derslerde konuya uygun araç gereç kullanıldığını" belirtmiştir.

Öğrencilerimizin %57'si "Teneffüslerde ihtiyaçlarını giderebildiğini" belirtmiştir.

Öğrencilerimizin %53'ü "Okulun için ve dışının temiz olmadığını" belirtmiştir.

Öğrencilerimizin %60'ı "Okulun binası ve diğer fiziki mekânların yeterli olmadığını" düşünmektedir.

Öğrencilerimizin %61'i "Okul kantininde satılan malzemelerin sağlıklı ve güvenli olmadığını" düşünmektedir.

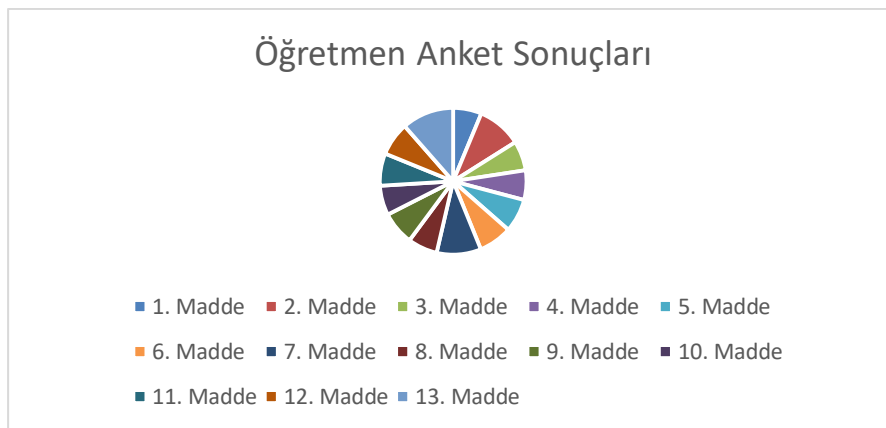
Öğrencilerimizin %73'ü "Okulumuzda yeterli miktarda sanatsal ve kültürel faaliyetlerin düzenlenmediğini" belirtmiştir.

Anketin son maddesi olan "Okulumuzun olumlu (başarılı) ve olumsuz (başarısız) yönlerine ilişkin öğrenci görüşlerine bakıldığında kantin fiyatları, okula ulaşım, okulun fiziki şartları (spor salonu, soyunma odası vb.), kütüphanenin yetersiz olması gibi konularda öğrencilerimiz olumsuz görüş bildirmişlerdir. Disiplin, rehberlik servisi ve öğretmen yeterliliği konusunda ise olumlu görüş belirtmişlerdir.

Öğretmen Anketi Sonuçları:

Okulumuzda 44 öğretmene anket uygulaması yapılmıştır. Anket uygulamasında 1(Kesinlikle Katılıyorum), 2 (Katılıyorum), 3 (Kararsızım), 4 (Kısmen Katılıyorum) ve 5 (Katılmıyorum) şeklindedir.

Öğretmen Anketi Durumu						Yüzdesi(%)
1. Madde		1	1	2	2	52
2. Madde	1	4				81
3. Madde			1	1		54
4. Madde		0		1	3	54
5. Madde					8	61
6. Madde		3		4	3	61
6. Madde				0	6	81
7. Madde			0		2	54
8. Madde				4	3	61
9. Madde		1			2	54
10. Madde		6				59
11. Madde				1	6	61
12. Madde	2	7				95



ÖĞRETMEN ANKETİ ANALİZİ:

Öğretmenlerimizin %52'si "Okulumuzda alınan kararların çalışanların katılımıyla alındığını" düşünmektedir.

Öğretmenlerimizin %81'i "Kurumumuzdaki tüm duyuruların çalışanlara zamanında iletildiğini" düşünmektedir.

Öğretmenlerimizin %54'ü "Her türlü ödüllendirme adil olma, tarafsızlık ve objektiflik esastır" maddesine olumlu görüş belirtmiştir.

Öğretmenlerimizin %54'ü "Kendimi, okulun değerli bir üyesi olarak görürüm" maddesine olumsuz görüş bildirmiştir.

Öğretmenlerimizin %61'i "Çalıştığım okul bana kendimi geliştirme imkânı tanımaktadır" maddesine olumsuz görüş bildirmiştir.

Öğretmenlerimizin %61'i Okul, teknik araç ve gereç yönünden yeterli donanımına sahip" olmadığını düşünmektedir.

Öğretmenlerimizin %81'i "Okulda çalışanlara yönelik sosyal ve kültürel faaliyetler düzenlenir" maddesine olumsuz görüş bildirmiştir.

Öğretmenlerimizin %54'ü "Okulda öğretmenler arasında ayırım yapılmamaktadır" maddesine olumsuz görüş bildirmiştir.

Öğretmenlerimizin %61'i "Okulumuzda yerelde ve toplum üzerinde olumlu etki bırakacak çalışmalar yapmaktadır" maddesine olumsuz görüş bildirmiştir.

Öğretmenlerimizin %54'ü "Yöneticilerin, yaratıcı ve yenilikçi düşüncelerin üretilmesine teşvik etmektedir" maddesine olumlu görüş bildirmişlerdir.

Öğretmenlerimizin %59'u "Yöneticiler, okulun vizyonunu, stratejilerini, iyileştirmeye açık alanlarını vs. çalışanlarla paylaşır" maddesine olumlu görüş bildirmişlerdir.

Öğretmenlerimizin %61'i "Okulumuzda sadece öğretmenlerin kullanımına tahsis edilmiş yerler yeterlidir" maddesine yeterli olmadığı yönde görüş bildirmişlerdir.

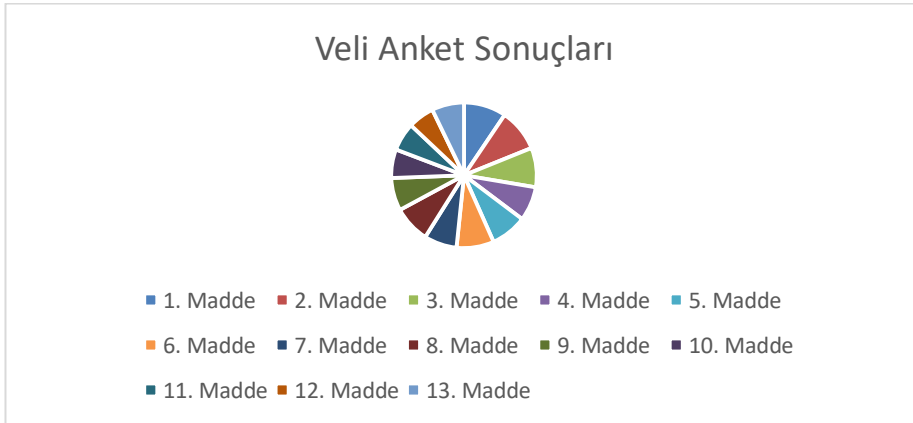
Öğretmenlerimizin %95'i "Alanıma ilişkin yenilik ve gelişmeleri takip eder ve kendimi güncellerim" maddesine ise olumlu görüş bildirmişlerdir.

Anketin son bölümünde ise okulumuzun olumlu (başarılı) ve olumsuz (başarısız) yönlerine ilişkin görüşler kısmına bakıldığında ise; genel olarak sosyal yardımlaşma ve dayanışma, veli iletişimi, disiplin, güvenlik, kurum personelinin özverili çalışması gibi konularda olumlu görüş bildirilmiştir. Bunun yanında sosyal ve kültürel faaliyetler, öğrenci başarısı, araç-gereç donanımı, öğretmenlere yönelik kullanım alanları, okul yönetiminin aldığı kararlarda birlik sağlanması, kurum kültürü oluşturma gibi konularda olumsuz görüş bildirilmiştir.

Veli Anketi Sonuçları:

Okulumuzda 360 veli anket uygulaması yapılmıştır. Anket uygulamasında 1 (Kesinlikle Katılıyorum), 2 (Katılıyorum), 3 (Kararsızım), 4 (Kısmen Katılıyorum) ve 5 (Katılmıyorum) şeklindedir.

Veli Anketi Durumu						Yüzdesi(%)
1. Madde	22	28	9	3	6	83
2. Madde	12	48	4	0	0	83
3. Madde	8	15	3	8	2	77
4. Madde	9	14	6	2	6	67
5. Madde	1	5	6	7	0	71
6. Madde	9	09	3	6	3	73
7. Madde	4	9	5	0	5	64
8. Madde	9	05	3	1	0	72
9. Madde	7	04	0	0	1	64
10. Madde	8	8	6	7	00	56
11. Madde	0	8	1	2	15	55
12. Madde	7	6	1	4	12	51
13. Madde	7	3	9	8	87	63



VELİ ANKETİ ANALİZİ:

Velilerimizin %83'ü "İhtiyaç duyduğumda okul çalışanlarıyla rahatlıkla görüşebiliyorum" maddesine olumlu görüş bildirmiştir.

Velilerimizin %83'ü "Bizi ilgilendiren okul duyurularını zamanında öğreniyorum" maddesine olumlu görüş bildirmiştir.

Velilerimizin %77'si "Öğrencimle ilgili konularda okulda rehberlik hizmeti alabiliyorum" maddesine olumlu görüş bildirmiştir.

Velilerimizin %67'si "Okula ilettiğim istek ve şikâyetlerim dikkate alınıyor" maddesine olumlu görüş bildirmiştir.

Velilerimizin %71'ü "Öğretmenler yeniliğe açık olarak derslerin işlenişinde çeşitli yöntemler kullanmaktadır" maddesine olumlu görüş bildirmişlerdir.

Velilerimizin %73'ü "Okulda yabancı kişilere karşı güvenlik önlemleri alındığını" düşünmektedir.

Velilerimizin %64'ü "Okulda bizleri ilgilendiren kararlarda görüşlerimiz dikkate alınır" maddesine olumlu görüş bildirmişlerdir.

Velilerimizin %72'si "E-okul veli bilgilendirme sistemi ile okulun internet sayfasını düzenli takip ediyorum" maddesine olumlu görüş bildirmişlerdir.

Velilerimizin %64'ü "Çocuğumun okulunu sevdiğini ve öğretmenleri ile iyi anlaştığını düşünüyorum" maddesine olumlu görüş bildirmişlerdir.

Velilerimizin %56'sı "Okul, teknik araç ve gereç yönünden yeterli donanıma sahiptir" şekilde olumlu düşünmektedir.

Velilerimizin %55'i "Okul her zaman temiz bakımlıdır" maddesine olumlu görüş bildirmişlerdir.

Velilerimizin %51'i "Okulun binası ve diğer fiziki mekanlar yeterlidir" maddesine olumlu görüş bildirmişlerdir.

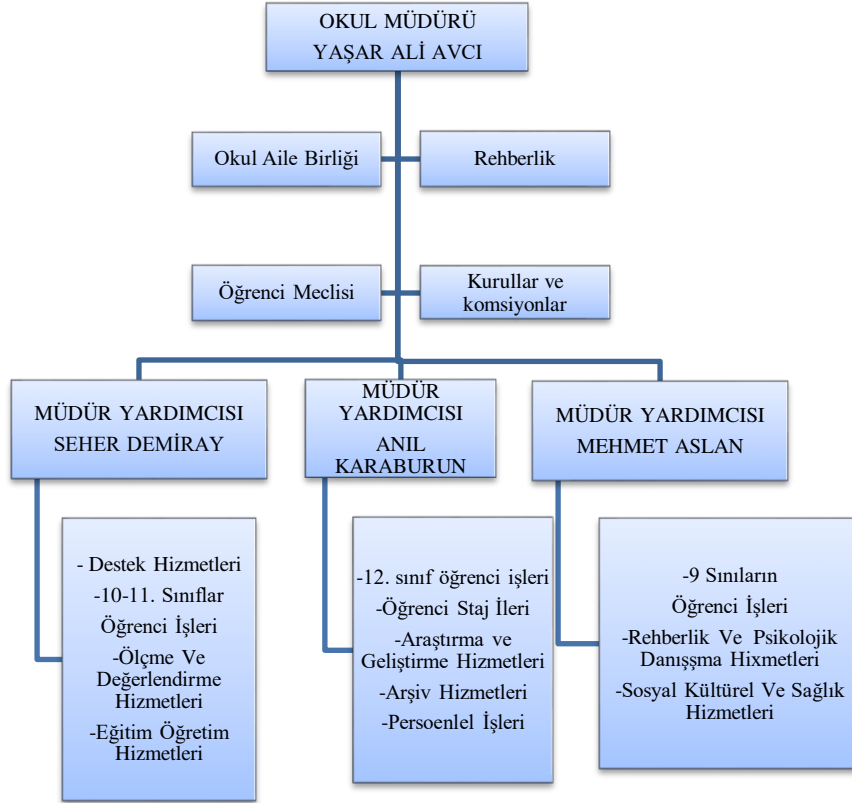
Velilerimizin %63'ü "Okulumuzda yeterli miktarda sanatsal ve kültürel faaliyetler düzenlenmektedir" maddesine ise olumsuz görüş bildirmişlerdir.

Ayrıca anketin son bölümünde ise okulumuzun olumlu (başarılı) ve olumsuz (başarısız) yönlerimiz hakkında ise velilerimiz şu görüşlere yer vermiştir. Disiplin, güvenlik, öğretmenlerin ve okul yönetiminin anlayışlı ve ilgili olması, tedbir amaçlı alınan önlemler (cep telefonlarının toplanması vb.) velilerimizin olumlu yönde görüş ettiği beyanlarıdır. Kantinin pahalı olması, okul çevresindeki tehlikeler, okula ulaşım ve okulun kış aylarında yeteri kadar ısınmaması olumsuz yönde bildirdikleri görüşlerdir.

2.7 Kuruluş İçi Analiz

Bu bölümde; teşkilat yapısı, insan kaynaklarının yetkinlik düzeyi, kurum kültürü, teknoloji ve bilişim altyapısı, fiziki ve mali kaynaklara ilişkin analizlere yer verilmiştir.

2.7.1 Teşkilat Şeması



2.7.2 İnsan Kaynakları

Bu bölümde; okulumuz personeline ilişkin nicel veriler ile personelin sahip olduğu niteliklerin analizi yapılmıştır.

Okul/kurumda çalışanlar ve görevleri belirlenmiş olup ayrıca;

- Kurumun sahip olduğu toplam norm kadro sayısı,
- Çalışan toplam personel sayısı,
- İhtiyaç duyulan branşlar ve ihtiyaç sayısı,
- Buna bağlı olarak yapılan istihdam sayısı,
- Personelin nasıl atandığı,
- Varsa geçici personelin alındığı kaynağı,
- Kadrosu olmayıp da sözleşmeli çalıştırılan personelin sayısı,
- Eğitim düzeyi, gönüllü olarak aldığı diğer görevler,
- Okul/kuruma son -en az- iki yılda gelen giden personel sayısı mümkün ise neden okul/kurumdan tayin istedikleri,
- Ortalama okulda çalışma yılı,
- Ortalama hizmet içi eğitim saati,
- Çalışana verilen ödül ve ceza sayısı gibi hususlar tablo hâlinde düzenlenebilir.
- Okul/kurumda çalışan yönetici, öğretmen, diğer personelin görevlerinin neler olduğu belirlenmiştir.

Tablo 6. Çalışanların Görev Dağılımı

Çalışanın Unvanı	Görevleri
Okul /Kurum Müdürü	1- Eğitim-öğretim işleri 2- Sosyal çalışmalar 3- Rehberlik çalışmaları 4- Demirbaş işleri 5- Personel özlük işleri 6- Nöbet işleri 7- Kültürel faaliyetler
Müdür Yardımcısı	1- Öğrencilerin kayıt, devam takip işleri 2- Okul-aile işbirliği ve işlemleri 3- Karnelerin hazırlanması 4- E-okul işlemleri 5- Yazı-eser inceleme komisyonu başkanlığı 6- ŞÖK çalışmalarını takip etmek 7- Zümre öğretmenler kurulu çalışmalarını takip etmek
Atölye ve Bölüm Şefleri	1- Kurumun ve kurumda bulunan araç-gereçlerin korunması saklanması ve kullanıma hazır olmasını sağlar. 2- Tüketim malzemelerine yönelik sarfların e-taşınır sistemine işlenmesini sağlar. 3- Kullanılan araç-gereçlerin okul imkânlarıyla onarımını sağlar. 4- Öğrencilerin atölye ve laboratuvarlarda yapacakları uygulamalarla ilgili araç-gereç ve malzemelerin önceden hazırlanmasını sağlar.
Öğretmenler	1- Kendilerine verilen ve yetkili sayıldıkları dersleri okutmak. 2- Okuttukları derslerle ilgili uygulama ve deney yapmak. 3- Kanun, yönetmelik ve emirlerle tespit edilen ödevleri yapmak. 4- Öğrencilerin sorunlarıyla ilgilenmek
Yardımcı Hizmetler Personeli	1- Kendilerine tanımlanan alanın temizliğini yapmak. 2- Taşıma işlerini gerçekleştirmek. 3- Amirleri tarafından verilen görevleri yerine getirmek.

Tablo 7. İdari Personelin Hizmet Süresine İlişkin Bilgiler

Hizmet Süreleri	2024 Yılı İtibarıyla	
	Kişi Sayısı	%
1-4 Yıl	32	60
5-6 Yıl	5	10
7-10 Yıl	7	13
10 yıl ve üzeri	9	17

Tablo 8. 2024 Yılı İtibarıyla Kurumdaki Mevcut Öğretmen Sayısı

Sıra No	Branşı	Erkek	Kadın	Toplam
1	Kimya	0	1	1
2	Fizik	1	1	2
3	Biyoloji	1	0	1
4	İngilizce	1	3	4
5	Türk Dili ve Edebiyatı	1	5	6
6	Tarih	3	0	3
7	Coğrafya	1	1	2
8	Beden Eğitimi	1	1	2
9	Din Kültürü ve Ahlak Bilgisi	1	2	3
10	Felsefe	1	0	1
11	Matematik	3	1	4
12	MUHASEBE VE FİNANSMAN	6	2	8
13	PAZARLAMA VE PERAKENDE	2	2	4
14	ULAŞTIRMA HİZMETLERİ	0	2	2
15	BİLİŞİM TEKNOLOJİLERİ	3	2	5
16	ADALET ALANI	4	0	4
17	REHBERLİK	1	1	2
18	GÖRSEL SANATLAR/ MÜZİK	0	2	2
19	İNŞAAT TEKNOLOJİSİ	1	0	1
TOPLAM		23	24	57

Tablo 9. Kurumdaki Mevcut Hizmetli/ Memur Sayısı

	Görevi	Erkek	Kadın	Eğitim Durumu	Hizmet Yılı	Toplam
1	Hizmetli	0	1	İlkokul	6	1

Tablo 10. Okul/kurum Rehberlik Hizmetleri

Mevcut Kapasite				Mevcut Kapasite Kullanımı ve Performans					
Psikolojik Danışman Norm Sayısı	Görev Yapan Psikolojik Danışman Sayısı	İhtiyaç Duyulan Psikolojik Danışman Sayısı	Görüşme Odası Sayısı	Danışmanlık Hizmeti Alan			Rehberlik Hizmetleri ile İlgili Düzenlenen Eğitim/Paylaşım Toplantısı vb. Faaliyet Sayısı		
				Öğrenci Sayısı	Öğretmen Sayısı	Veli Sayısı	Öğretmenlere Yönelik	Öğrencilere Yönelik	Velilere Yönelik
2	2	0	2	381	15	124	2	15	2

2.7.3 Teknolojik Düzey

Okulumuzun teknolojik altyapısı ve teknolojiyi kullanabilme düzeyine ilişkin analizi yapılmıştır.

Tablo 11. *Teknolojik Araç-Gereç Durumu*

Araç-Gereçler	Mevcut Durum	İhtiyaç
Bilgisayar	126	0
Yazıcı	10	0
Projeksiyon	1	0
Mikrofon	3	0
Televizyon	3	0
Fax	1	0
Tarayıcı	10	0
İnternet Bağlantısı	Var	Yok
Okul İnternet Sitesi	Var	Yok

Okulumuzun fiziki mekânlar açısından değerlendirmesi yapılmıştır.

Tablo 12. *Fiziki Mekân Durumu*

Fiziki Mekân	Var	Yok	Adedi	İhtiyaç
Öğretmen Çalışma Odası	x		1	0
Ekipman Odası	x		3	0
Kütüphane	x		1	0
Rehberlik Servisi	x		2	0
Resim Odası	x		1	0
Müzik Odası	x		1	0
Çok Amaçlı Salon	x		1	0
Spor Salonu		x	0	1

2.7.4 Mali Kaynaklar

Okul/Kurumun mali kaynak analizi aşağıda belirtilmiştir.
Bütçe işlemleri Okul Müdürü Yaşar Ali AVCI ve Okul Aile Birliği ile koordineli bir şekilde yürütülmektedir.

Tablo 13. Kaynak Tablosu

Kaynaklar	2023	2024	2025	2026	2027	2028
Genel Bütçe	230000	245000	255000	270000	275000	280000
Okul Aile Birliği	65000	70000	75000	80000	85000	90000
Özel İdare	-	-	-	-	-	-
Kira Gelirleri	200000	220000	230000	240000	250000	260000
Döner Sermaye	-	-	-	-	-	-
Dış Kaynak/Projeler	-	-	-	-	-	-
Diğer	-	-	-	-	-	-
TOPLAM	495000	535000	560000	585000	605000	625000

Tablo 14. Gelir-Gider Tablosu

YILLAR	2023		2024		2025		2026		2027		2028	
Harcama Kalemleri	Gelir	Gider	Gelir	Gider	Gelir	Gider	Gelir	Gider	Gelir	Gider	Gelir	Gider
Temizlik		75000		102000		110000		150000		153000		160000
Küçük Onarım		80000		85000		92000		96500		102000		105000
Bilgisayar Harcamaları		35000		37000		45000		60000		65000		80000
Büro Makinaları Harcamaları												
Telefon	495000	20000	535000	25000	560000	30000	585000	35000	605000	40000	625000	45000
Sosyal Faaliyetler												
Kirtasiye		35000		45000		51000		60000		80000		95000
GENEL		245000		294000		328000		401500		440000		485000

2.7.5 İstatistiki Veriler

2022-2023 Eğitim-Öğretim yılında okulumuzda eğitim veren bölümler:

Anadolu Meslek Programı
Adalet
Bilişim Teknolojileri
Muhasebe ve Finansman
Pazarlama ve Perakende
Ulaştırma Hizmetleri

Tablo 15. 2023-2024 Eğitim- öğretim yılında öğrenci sayıları

Sınıfı	Kız öğrenci sayısı	Erkek öğrenci sayısı	Kaynaştırma öğrencisi sayısı	Toplam
9/A	16	13	1	30
9/B	19	11	-	30
9/C	5	30	1	36
9/D	6	26	-	32
9/E	13	23	-	36
9/F	10	20	2	32
9/G	15	19	2	36
9/H	16	24	1	41
9/I	4	26	-	30
9/J	8	23	1	32
10/A	18	13	1	32
10/B	5	11	-	16
10/C	8	11	1	20
10/D	3	18	-	21
10/E	13	8	1	22
10/F	9	9	-	18
10/K	11	7	1	19
11/A	12	6	2	20
11/B	0	14	2	14
11/C	11	6	-	17
11/D	5	5	-	10
11/E	7	10	-	17
12/A	13	6	1	20
12/B	3	9	1	13
12/C	2	4	1	7
12/D	5	10	2	17
12/E	11	14	1	26
Toplam	261	376	22	659

Tablo16. Borsa İstanbul Darıca Mesleki ve Teknik Anadolu Lisesi 2023-2024 Eğitim Öğretim Yılı Okulda Bulunan Kurullarda Görevli Öğretmen Listesi

		ASİL		YEDEK
1	Sosyal Etkinlikler Kurulu(S.E.YÖNT. Madde :8)	BAŞKAN MÜD.YRD.	ANIL KARABURUN	
		ÖĞRETMEN	GÜLÜMSER ŞAHİN	MEHMET EMİN ACAR
		ÖĞRETMEN	ALP CİHAN SANCAK	DİLEK ÇUKUR
		ÖĞRETMEN	ŞEYMA ATALAY	
		ÖĞRETMEN	MELİKE CANSET GÜMÜŞ	
		ÖĞRETMEN	AYTEN BİLGİN	
		ASİL		YEDEK
2	Muayene-Kabul komisyon-Teslim Alma Sayım Komisyonu(YÖN:101)	BAŞKAN MÜD.YRD.	ANIL KARABURUN	
		ÖĞRETMEN	MUSA YÜCESOY	MURAT DIŞÇI
		ÖĞRETMEN	OSMAN İNAN	
		ASİL		YEDEK
3	İhale ve Satın Alma Komisyonu(YÖN:100)	BAŞKAN MÜD.YRD.	ANIL KARABURUN	
		ÖĞRETMEN	SEDAT ÖZER	MEHMET EMİN BAYRAM
		ÖĞRETMEN	HÜSEYİN AYSAY	
		ASİL		YEDEK
4	Okul Öğrenci Ödül ve Disiplin Kurulu	BAŞKAN MÜD.YRD.	ANIL KARABURUN	
		ÖĞRETMEN	ŞEYMA ATALAY	MAHMUT ÇAKIR
		ÖĞRETMEN	BÜLENT KÖSE	YASEMİN ATIK
		Okul Aile Bir.Bşk.	MEHMET NAKİ	
		Öğ.Kurulu Başkanı		
		ASİL		YEDEK
5	Okul Aile Birliği Denetleme Kurulu (O.A.B.Y. MADDE:14)	MÜDÜR	YAŞAR ALI AVCI	
		MÜDÜR YRD	ANIL KARABURUN	
		ÖĞRETMEN-ASİL	MUSA YÜCESOY	TUĞBA ELEN
		ASİL		YEDEK
6	Rehberlik ve Psikolojik Danışma Hizmetleri Okul Yürütme Komisyonu	BAŞKAN MÜDÜR	YAŞAR ALI AVCI	
		MÜD. YRD	ANIL KARABURUN	
		DANIŞMAN ÖĞRETMEN	İLKER YANGIN	
		DANIŞMAN ÖĞRETMEN	MERVE SAY SALMAN	
		9. SINIF ÖĞRETMEN TEM	RIDVAN SARIOĞLU	
		10. SINIF ÖĞRETMEN TEM	HALEF BEYAZ	
		11. SINIF ÖĞRETMEN TEM	YASEMİN ATIK	
		12. SINIF ÖĞRETMEN TEM	GÜRKAN GÜR	
		ASİL		YEDEK

			ASİL	YEDEK
7	OKUL SERVİS ARAÇLARI DENETLEME KOMİSYONU	BAŞKAN MÜD.YRD.	ANIL KARABURUN	
		ÖĞRETMEN	MUSTAFA METE SEYHAN	
		ÖĞRETMEN	SADULLAH SOYSAL	
			ASİL	ASİL
8	YAZI-ESER İnceleme Kurulu (S.E.Y. Mad:24)	BAŞKAN MÜD.YRD.	ANIL KARABURUN	
		ÖĞRETMEN	DİDEM ALTAY	MEHMET EMİN ACAR
		ÖĞRETMEN	ELİF DUMAN	İLKNUR TÜMER
			ASİL	YEDEK
9	Okul Kütüphanesi-Kütüphane Kaynaklarının Tespiti ve Seçimi Komisyonu (MEB Okul kúp. Yön. Mad: 10/b)	BAŞKAN MÜD.YRD.	SEHER DEMİRAY	
		ÖĞRETMEN	ELİF DUMAN	İLKNUR TÜMER
		ÖĞRETMEN	DİLEK ÇUKUR	HÜSEYİN KUZİK
		ÖĞRETMEN	DİDEM ALTAY	
		ÖĞRETMEN	MEHMET EMİN ACAR	
			ASİL	YEDEK
10	KANTİN DENETLEME KOMİSYONU (Hijyen Kuralları genelgesi 14/04/2007...2007/33)	BAŞKAN MÜD. YRD.	ANIL KARABURUN	
		ÖĞRETMEN	GÜLLER ŞİMŞEK ÇİÇEK	
		ÖĞRETMEN	YUSUF BAL	
			ASİL	YEDEK
11	TÖRENLER VE KUTLAMA KOMİSYONU	BAŞKAN MD. YRD.	SEHER DEMİRAY	
		ÖĞRETMEN	DİDEM ALTAY	
		ÖĞRETMEN	ŞEYMA ATALAY	
		ÖĞRETMEN	FURKAN YÜKSEL	
		ÖĞRETMEN	ELİF DUMAN	
			ASİL	YEDEK
12	BEP Komisyonu	BAŞKAN MÜDÜR	YAŞAR ALI AVCI	
		MÜD. YRD	ANIL KARABURUN	
		DANIŞMAN ÖĞRETMEN	İLKER YANGIN	
		DANIŞMAN ÖĞRETMEN	MERVE SAY SALMAN	
		9. SINIF ÖĞRETMEN TEM	RIDVAN SARIOĞLU	
		10. SINIF ÖĞRETMEN TEM	HALEF BEYAZ	
		11. SINIF ÖĞRETMEN TEM	YASEMİN ATİK	
		12. SINIF ÖĞRETMEN TEM	GÜRKAN GÜR	
		Okul Aile Birliği Temsilcisi	MEHMET NAKİ	
		Okul Öğrenci Temsilcisi		

			ASİL	YEDEK
14	Taşınır Sayım ve Taşınır Değer Tespit (Demirbaş Sayım ve Eşya) Komisyonu	BAŞKAN MD. YRD.	ANIL KARABURUN	
		ÖĞRETMEN	MURAT DIŞÇI	
		ÖĞRETMEN	MEVLÜT DURMAZ	
			ASİL	YEDEK
15	İl ve Okul Düzeyinde Yapılacak Yarışmalara Hazırlama Komisyonu	BAŞKAN MD. YRD.	ANIL KARABURUN	
		ÖĞRETMEN	ALP CİHAN SANCAK	
		ÖĞRETMEN	ŞEYMA ATALAY	
		ÖĞRETMEN	MELİKE CANSET GÜMÜŞ	
			ASİL	YEDEK
16	M.E.B Kurumlarında Tanıtım, Mezunları İzleme, İstihdam, Mesleki Rehberlik ve Danışma Hizmetleri Komisyonu	BAŞKAN MD. YRD.	SEHER DEMİRAY	
		ÖĞRETMEN	ÜMİT ÇETİN	MUSA YÜCESOY
		ÖĞRETMEN	ESRA ÖNEL	YAĞMUR AKDENİZ
		ÖĞRETMEN	MUSTAFA METE SEYHAN	
			ASİL	YEDEK
17	Web-Basın Yayın Kurulu	BAŞKAN MD. YRD.	ANIL KARABURUN	
		ÖĞRETMEN	DİDEM ALTAY	MEHMET EMİN ACAR
		ÖĞRETMEN	ELİF DUMAN	
		ÖĞRETMEN	DİLEK ÇUKUR	
		ÖĞRETMEN	İLKNUR TÜMER	
			ASİL	YEDEK
18	Kontenjan Belirleme, Kayıt Kabul ve Nakil Komisyonu	BAŞKAN MD. YRD.	SEHER DEMİRAY	
		ÖĞRETMEN	SELİM ALKAYA	MUSTAFA GENCEL
		ÖĞRETMEN	RIDVAN SARIOĞLU	
		ÖĞRETMEN	OSMAN İNAN	
			ASİL	YEDEK
19	Onur Kurulu	BAŞKAN MD. YRD.	ANIL KARABURUN	
		ÖĞRETMEN	MUSTAFA GENCEL	MELİKE CANSET GÜMÜŞ
			ASİL	YEDEK
20	Öğrenci Bursluluk Komisyonu	BAŞKAN MD. YRD.	SEHER DEMİRAY	
		ÖĞRETMEN	DERYA KAPLAN	
		ÖĞRETMEN	ZÜMRA AYŞENAZ KISI	
		ÖĞRETMEN	GÜRKAN GÜR	
			ASİL	YEDEK
21	Okul Proje-Avrupa Birliği Proje ve AR-GE Grubu	BAŞKAN MD. YRD.	SEHER DEMİRAY	
		ÖĞRETMEN	ÜMİT ÇETİN	
		ÖĞRETMEN	HALEF BEYAZ	
		ÖĞRETMEN	M. EMİN BAYRAM	
		ÖĞRETMEN	DERYA KAPLAN	

			ASİL	YEDEK
22	Sivil Savunma Ekipleri	BAŞKAN MD. YRD.	ANIL KARABURUN	
		ÖĞRETMEN	MUSTAFA GENÇEL	
		ÖĞRETMEN	MEHMET EMİN BAYRAM	
		ÖĞRETMEN	MAHMUT ÇAKIR	
			ASİL	YEDEK
23	İş Sağlığı ve Güvenliği Kurulu	BAŞKAN MD. YRD.	ANIL KARABURUN	
		ÖĞRETMEN	SELİM ALKAYA	
		ÖĞRETMEN	OSMAN İNAN	
		ÖĞRETMEN	YASEMİN ATİK	
		ÖĞRETMEN	SEDAT ÖZER	
			ASİL	YEDEK
24	Değerler Eğitimi Komisyonu	BAŞKAN MD. YRD.	ANIL KARABURUN	
		ÖĞRETMEN	ESRA TAŞTAN	
		ÖĞRETMEN	TUĞBA ELEN	
		ÖĞRETMEN	ZÜMRA AYŞENAZ KISI	
		ÖĞRETMEN	SADULLAH SOYSAL	
			ASİL	YEDEK
25	Kalite Kontrol Komisyonu	BAŞKAN MD. YRD.	ANIL KARABURUN	
		ÖĞRETMEN	MUSTAFA SÜRMEİ	
		ÖĞRETMEN	SEZGİN SÖZBİR	
			ASİL	YEDEK
26	Spor Kolu Yürütme Komisyonu	BAŞKAN MD. YRD.	ANIL KARABURUN	
		ÖĞRETMEN	ALP CİHAN SANCAK	
		ÖĞRETMEN	SİBEL ÖZDEMİR	
			ASİL	YEDEK
27	Okul Dergisi Hazırlama Komisyonu	BAŞKAN MD. YRD.	ANIL KARABURUN	
		ÖĞRETMEN	M. EMİN ACAR	
		ÖĞRETMEN	YUSUF BAL	
		ÖĞRETMEN	AYTEN BİLGİN	
		ÖĞRETMEN	ŞEYMA ATALAY	
			ASİL	YEDEK
28	Okullarda şiddetin önlenmesi Çalışma ekibi	BAŞKAN MD. YRD.	ANIL KARABURUN	
		ÖĞRETMEN	MELİKE CANSET GÜMÜŞ	
		ÖĞRETMEN	İLKER YANGIN	
		ÖĞRETMEN	MERVE SAY SALMAN	
			ASİL	YEDEK
29	Devir Kurulu	BAŞKAN MD. YRD.	ANIL KARABURUN	
		ÖĞRETMEN	YAĞMUR AKDENİZ	
		ÖĞRETMEN	BÜLENT KÖSE	
			ASİL	YEDEK

30	Açık Lise Denklik Komisyonu	BAŞKAN MD. YRD.	ANIL KARABURUN	
		ÖĞRETMEN	SEDAT ÖZER	
		ÖĞRETMEN	SELİM ALKAYA	
			ASİL	YEDEK
31	İşletmelerde Beceri Eğitimi göreceklere Belirlenmesi Komisyonu	BAŞKAN MD. YRD.	ANIL KARABURUN	
		ÖĞRETMEN	OSMAN İNAN	SELİM ALKAYA
		ÖĞRETMEN	YASEMİN ATİK	SEDAT ÖZER
			ASİL	YEDEK
32	Kriz Müdahale Ekibi	BAŞKAN MD. YRD.	ANIL KARABURUN	
		ÖĞRETMEN	İLKER YANGIN	
		ÖĞRETMEN	FURKAN YÜKSEL	
		ÖĞRETMEN	MERVE SAY SALMAN	
		ÖĞRETMEN	SİBEL ÖZDEMİR	

Tablo17. Okul zümre başkanları

	ZÜMRELER	ZÜMRE BAŞKANI
1	TÜRK DİLİ EDEBİYATI	MEHMET EMİN ACAR
2	DİN KÜLTÜRÜ VE AHLAK BİLGİSİ	SADULLAH SOYSAL
3	TARİH	HÜSEYİN KUZİK
4	COĞRAFYA	MEVLÜT DURMAZ
5	MATEMATİK	MUSTAFA GENÇEL
6	FİZİK	AYSUN ÜNAL
7	KİMYA	SEHER DEMİRAY
8	BİYOLOJİ	YUSUF BAL
9	FELSEFE	MAHMUT ÇAKIR
10	İNGİLİZCE	MEHMET EMİN BAYRAM
11	BEDEN EĞİTİMİ	SİBEL ÖZDEMİR
12	GÖRSEL SANATLAR	MELİKE CANSET GÜMÜŞ
13	MÜZİK	ŞEYMA ATALAY
14	ADALET ALANI	BÜLENT KÖSE
15	BİLİŞİM TEKNOLOJİLERİ ALANI	SELİM ALKAYA
16	MUHASEBE VE FİNANSMAN ALANI	SEDAT ÖZER
17	PAZARLAMA VE PERAKENDE ALANI	OSMAN İNAN
18	ULAŞTIRMA ALANI	YASEMİN ATİK

Tablo17. Okul Sınıf Rehber Öğretmenleri

BORSA İSTANBUL DARICA MESLEKİ ve TEKNİK ANADOLU LİSESİ 2023 / 2024 EĞİTİM ÖĞRETİM YILI SINIF REHBER VE DANIŞMAN ÖĞRETMENLERİ LİSTESİ			
	SINIF	ÖĞRETMENİN ADI VE SOYADI	İMZA
1	9/A	AYSUN ÜNAL	
2	9/B	HÜSEYİN KUZİK	
3	9/C	DAMLA GÖNÜL YAĞMUR	
4	9/D	ESRA ÖNEL	
5	9/E	RIDVAN SARIOĞLU	
6	9/F	ŞEYMA ATALAY	
7	9/G	SADULLAH SOYSAL	
8	9/H	HATİCE TAŞ	
9	9/I	OSMAN İNAN	
10	9/J	ZÜMRA AYŞENAZ KISI	
11	10-A ADALET	FURKAN YÜKSEL	
12	10-B BİLİŞİM	HALEF BEYAZ	
13	10-C PAZARLAMA	ARİFE TÜRKOĞLU	
14	10-D BİLİŞİM	ÜMİT ÇETİN	
15	10-E MUHASEBE	EMİN ÇENGELCİ	
16	10-F MUHASEBE	MUSTAFA GENÇEL	
17	10-K ULAŞTIRMA	MEHMET EMİN BAYRAM	
18	11-A ADALET	CABİR KAAAN BULUT	
19	11-B BİLİŞİM	DERYA KAPLAN	
20	11-C PAZARLAMA	ALP CİHAN SANCAK	
21	11-D ULAŞTIRMA	YASEMİN ATİK	
22	11-E MUHASEBE	HÜSEYİN AYSAY	
23	12-A ADALET	MUSTAFA METE SEYHAN	
24	12-B BİLİŞİM	İLKNUR TÜMER	
25	12-C PAZARLAMA	GÜRKAN GÜR	
26	12-D ULAŞTIRMA	YAĞMUR AKDENİZ	
27	12-E MUHASEBE	MURAT DIŞÇI	

Tablo18. Okul Öğrenci Kulüp Rehber Öğretmenleri

BORSA İSTANBUL DARICA MESLEKİ VE TEKNİK ANADOLU LİSESİ 2023 / 2024 EĞİTİM- ÖĞRETİM YILI ÖĞRENCİ KULÜPLERİ REHBER ÖĞRETMENLERİ LİSTESİ		
1	KÜLTÜR VE EDEBİYAT KULÜBÜ	MEHMET EMİN ACAR DİLEK ÇUKUR
2	KÜTÜPHANECİLİK KULÜBÜ	DİDEM ALTAY ELİF DUMAN
3	ÇEVRE KORUMA KULÜBÜ	MAHMUT ÇAKIR SELİM ALKAYA
4	DEĞERLER EĞİTİM KULÜBÜ	ZÜMRA AYŞENAZ KISI ESRA TAŞTAN
5	SOSYAL YARDIMLAŞMA VE DAYANIŞMA, ÇOCUK ESİRGEME KULÜBÜ	MUSA YÜCESOY MUSTAFA SÜRMEİ HAKAN KÜÇÜK
6	SAĞLIK, TEMİZLİK ve BESLENME, YEŞİLAY, KIZILAY VE KAN BAĞIŞLAMA KULÜBÜ	YUSUF BAL
7	SPOR KULÜBÜ	ALP CİHAN SANCAK SİBEL ÖZDEMİR
8	AFET HAZIRLIK KULÜBÜ	MUSTAFA GENÇEL MEHMET EMİN BAYRAM
9	GEZİ, TANITMA VE TURİZM KULÜBÜ	MELİKE CANSET GÜMÜŞ
10	SATRANÇ KULÜBÜ	MEVLÜT DURMAZ BÜLENT KÖSE

Tablo19. Belirli Günler ve Haftalarda Görevli Öğretmenler

S.N.	BELİRLİ GÜN VE HAFTA ADI	GÖREVLİ ÖĞRETMENLER
1	OKUL AÇILIŞ PROGRAMI (OKULUN AÇILDIĞI İLK GÜN)	GÜLÜMSER ŞAHİN- FURKAN YÜKSEL- ŞEYMA ATALAY
2	15 TEMMUZ DEMOKRASİ VE MİLLİ BİRLİK GÜNÜ	SADULLAH SOYSAL-MUSTAFA METE SEYHAN- MELİKE CANSET GÜMÜŞ
3	AHİLİK HAFTASI (8-12 EKİM)	ZÜMRA AYŞENAZ KISI- ESRA TAŞTAN
4	CUMHURİYET BAYRAMI (29 EKİM)	ALP CİHAN SANCAK--ŞEYMA ATALAY-ELİF DUMAN-SİBEL ÖZDEMİR- MELİKE CANSET GÜMÜŞ
5	ATATÜRK HAFTASI (10-16 KASIM)	İLKNUR TÜMER-ŞEYMA ATALAY-DİLEK ÇUKUR-HÜSEYİN KUZİK
6	AFET EĞİTİMİ HAZIRLIK GÜNÜ (12 KASIM)	MUSTAFA GENCEL-MEHMET EMİN BAYRAM
7	DÜNYA ÇOCUK HAKLARI GÜNÜ (20 KASIM)	MUSA YÜCESOY-MUSTAFA SÜRMEİ
8	AĞIZ VE DİŞ SAĞLIĞI HAFTASI (21-27 KASIM)	YUSUF BAL
9	ÖĞRETMENLER GÜNÜ (24 KASIM)	SEHER DEMİRAY- ŞEYMA ATALAY
10	SİVİL SAVUNMA GÜNÜ (28 ŞUBAT)	MUSTAFA GENCEL-MEHMET EMİN BAYRAM
11	DÜNYA KADINLAR GÜNÜ (8 MART)	SİBEL ÖZDEMİR- ŞEYMA ATALAY-GÜLCAN BAYTEKİN
12	İSTİKLAL MARŞI'NIN KABULÜ VE MEHMET AKİF ERSOY'U ANMA GÜNÜ (12 MART)	MEHMET EMİN ACAR-MEVLÜT DURMAZ- FURKAN YÜKSEL
13	ŞEHİTLER GÜNÜ (18 MART)	DİLEK ÇUKUR-AYSUN ÜNAL-CABİR KAAN BULUT
14	YAŞLILAR HAFTASI (18-24 MART)	ESRA ÖNEL- DAMLA GÖNÜL YAĞMUR
15	TÜRK DÜNYASI VE TOPLULUKLARI HAFTASI (21 MART NEVRUZ GÜNÜNÜ İÇİNE ALAN HAFTA)	MUSTAFA METE SEYHAN
16	ORMAN HAFTASI (21-26 MART)	MAHMUT ÇAKIR- ÜMİT ÇETİN
17	KÜTÜPHANELER HAFTASI (MART AYININ SON PAZARTESİ GÜNÜNÜ İÇİNE ALAN HAFTA)	DİDEM ALTAY-ELİF DUMAN-İLKNUR TÜMER-MEHMET EMİN ACAR
18	DÜNYA OTİZM FARKINDALIK GÜNÜ (2 NİSAN)	YAĞMUR AKDENİZ- YASEMİN ATİK
19	ULUSAL EGEMENLİK VE ÇOCUK BAYRAMI (23 NİSAN)	AYTEN BİLGİN-GÜRKAN GÜR
20	KÜTÜL AMÂRE ZAFERİ (29 NİSAN)	ALP CİHAN SANCAK- MUSA YÜCESOY
21	TRAFİK VE İLK YARDIM HAFTASI (MAYIS AYININ İLK HAFTASI)	SİBEL ÖZDEMİR-CABİR KAAN BULUT-HALEF BEYAZ
22	İŞ SAĞLIĞI VE GÜVENLİĞİ HAFTASI (4-10 MAYIS)	OSMAN İNAN-SEDAT ÖZER-SELİM ALKAYA -MURAT DIŞÇI-HÜSEYİN AYSAY--SEZGİN SÖZBİR-ÜMİT ÇETİN
23	ENGELLİLER HAFTASI (10-16 MAYIS)	SEHER DEMİRAY-GÜLCAN BAYTEKİN
24	MÜZELER HAFTASI (18-24 MAYIS)	AYŞE AKKURT SÖZBİR- YAĞMUR AKDENİZ- YASEMİN ATİK
25	ATATÜRK'Ü ANMA, GENÇLİK VE SPORBAYRAMI (19 MAYIS)	DİDEM ALTAY- SİBEL ÖZDEMİR- ALP CİHAN SANCAK HAKAN KÜÇÜK-ŞEYMA ATALAY
26	ETİK GÜNÜ (25 MAYIS)	ZÜMRA AYŞENAZ KISI -BÜLENT KÖSE
27	ÇEVRE KORUMA HAFTASI (HAZİRAN AYININ 2.HAFTASI)	MAHMUT ÇAKIR -SELİM ALKAYA- SEDAT ÖZER

Sosyal kulüpler, rehberlik faaliyetleri, belirli günler ve haftalar ve ayrıca Önem projesi-Dilimizin zenginlikleri projesi gibi etkinliklerde görevli öğretmenlerimiz belirledikleri takvim doğrultusunda çalışmalarını titizlikle yürütmektedirler. Yapmış oldukları çalışmaların aylık raporları okul idaresine teslim edilmektedir.

2.8 Çevre Analizi (PESTLE)

Çevre analiziyle okul/kurum üzerinde etkili olan veya olabilecek politik, ekonomik, sosyo-kültürel, teknolojik, yasal çevresel dış etkenlerin tespit edilmesi amaçlanmıştır.

Tablo 20. PESTLE Analiz Tablosu

Politik-Yasal etkenler	Ekonomik etkenler
<ul style="list-style-type: none"> • 1739 Milli Eğitim Temel Kanunu, • 3308 Sayılı Meslekî Eğitim Kanunu, • Orta Öğretim Kanunu • Mesleki ve Teknik Eğitim Yönetmeliği, • Genel ve Mesleki konularla İlgili yönetmelikler ile genelgeler, • Ulusal ve uluslararası projelerle öğretmen eğitimin desteklenmesi, • Yeni iş alanlarına göre okulların ve eğitim ortamlarının yeniden tasarlanması, • Ülkemizin değişen ekonomik şartlara uyum sürecinde mesleki eğitime verdiği önem, • AB „ye uyum sürecinde olmamız • Ailelerin daha nitelikli eğitime yönelmeleri(istemeleri) • Stratejik planlamanın devlet politikası haline dönüşmesi, ilimizin de stratejik yönetime yönelmesi • Değişen MEB politikaları • Değişen sınav sistemleri • Ülkemiz ve Dünyadaki Eğitim Kalite Standartları ve uygulamaları • Yüksek Öğrenime geçişte uygulanan katsayı • 16. Şura kararları, kalkınma planları 	<ul style="list-style-type: none"> • Vasıfsız İşçilerin işe alımlarında önemli düşüşlerin yaşanması mesleki eğitimin talep edilmesi ve istihdam için gerekli nitelik ve becerilerdeki artış, • Ailelerin genellikle gelir düzeylerinin düşük olması • MEB ödenekleri • Fotokopi gelirleri • Kantin gelirleri • Genel yatırım giderleri • Bağışlar • Okul aile birliği • Sponsor firmalar • Teknolojik Araç-gereç giderleri • Bakım onarım giderleri • Doğalgaz-Elektrik-Su-Kırtasiye giderleri • Temizlik giderleri • Personel giderleri
Sosyokültürel etkenler	Teknolojik etkenler

<ul style="list-style-type: none"> • Büyük şehirlere yakın olması daha fazla sosyal ve kültürel aktiviteye katılma fırsatı sunmaktadır. • Şehirlerarası ve köyden kente göçler dolayısıyla artan okul çağındaki çocuk sayısı, • Ekonomik krizlerle iş dünyasında artan hareketlilik nedeniyle büyüyen yoksulluğun aile ve toplum yapısını değiştirmesi, • Toplumsal değerlerin etkisinin azalması, • Öğrencilerin okul dışındaki olumsuz unsurlardan etkilenmeleri. • Milli ve Ahlaki değerlerin kozmopolit toplumlarda kaybolmaya başlanması, • Yazılı ve görsel basının öğrenciler üzerindeki olumsuz etkileri, • Sanayileşme ile şehirlerde Mesleki ve Teknik Eğitime toplumun ilgisinin artması. • Göç alan bir il olmamızdan dolayı nüfus artışı olması • Göçle gelen ailelerde uyum problemleri yaşanması • Değişen aile yapısı ve sosyal yapı, 	<ul style="list-style-type: none"> • E- okul uygulaması • Güvenlik (x-ray, kamera vs) • Uzaktan eğitim uygulamaları • Kapalı devre yayın uygulaması • Teknolojinin sağladığı yeni öğrenme ve etkileşim/paylaşım olanakları • Toplumda teknoloji kullanımının yaygınlaşması • Bilginin hızlı gelişimi, erişilebilirlik ve kullanılabilirliğinin gelişmesi, • Endüstri alanındaki teknolojik yapılanmanın sürekli yenilenmesi • Devamsızlık önlemede sms-e mail vb uygulamaların kullanılması • İnternet kullanımının öğrenciler arasında yaygınlaşması, • ARGE ve bilgi teknolojilerindeki gelişmeler • Okulda Yeterli teknolojik donanımın bulunması fakat uygun ortamın bulunmaması nedeni ile etkin kullanılamaması • Okulda bulunan kablolu ve kablosuz internet bağlantısının tüm öğretmen ve öğrencilere ulaştırılamaması. • Okulumuza ait web sitesinin etkin kullanılamaması. • 15. Yeterli Eğitim Teknolojisi ve materyallerin bulunmaması (akıllı tahta, projeksiyon, Tarayıcı ve yazıcı vb)
--	--

Çevresel Etkiler

- Çarpık Yapılaşma
- Hava Kirliliği
- Çevre konusunda bilinçsizlik
- Fabrikaların Çok Olması

2.9 Güçlü ve Zayıf Yönler ile Fırsatlar ve Tehditler (GZFT) Analizi

Okul/kurumun güçlü ve zayıf yönleri ile okul/kurum dışında oluşabilecek fırsatlar ve tehditler belirlenmiştir.

Tablo 21. GZFT Listesi

İç Çevre	
Güçlü Yönler	Zayıf Yönler
Bilgisayar Laboratuvarlarında kullanılan araç gereçlerin ve teknik donanımın yeterli olması.	Birimler arasında iş birliği ve koordinasyon eksikliği
Meslek öğretmen sayılarının yeterli olması	Öğrenci başına düşen fiziki alanın yetersiz olması
Köklü bir kurum olması	Mevcut fiziki alanın uygunsuz imar edilmesi ve verimli kullanılmaması
Tercih edilen bir okul olması	Sosyal alan ve etkinliklerin yetersiz olması
Okul kadrosunda gelişmeye açık, teknolojiyi kullanan, deneyimli ve dinamik öğretmenlerin bulunması	Veli okul iş birliğinin yetersiz olması
Okulumuzda çeşitli proje çalışmalarının geliştirilmesi	Bazı çalışanların değişime ve gelişime direnmesi
Öğretmenler arasında dayanışmanın olması	AB projelerine yeterli katılımın olmaması
Ödenek Sıkıntısı Olmaması	Öğrencilerin sosyal kulüplere ilgisizliği (Kulüp rehberlik saatlerinin belirgin olmaması)
Okul Güvenliği	Bazı çalışanların görev ve sorumluluklarını aksatması
Rehberlik Hizmetleri	Diğer okullarla iş birliğinin yetersiz olması
	Kapalı Spor Salonunun Olmaması
	Okul tanıtımının yetersizliği
	Mezunlarımızla ilişkilerimizin olmaması

Dış Çevre	
Fırsatlar	Tehditler
<ul style="list-style-type: none"> Mesleki Yeterlilik Kanunu'nun sağlayabileceği imkânlar 	<ul style="list-style-type: none"> Sınavsız Öğrenci Alımı
<ul style="list-style-type: none"> Okulumuzun ülkemizdeki en yoğun sanayi bölgesinde olması 	<ul style="list-style-type: none"> Toplumda meslek lisesine karşı ön yargı olması
<ul style="list-style-type: none"> Büyük şehirlere yakın olması 	<ul style="list-style-type: none"> Velilerin okula ve öğrencisine karşı ilgisizliği
<ul style="list-style-type: none"> Çevremizdeki yükseköğretim kurumları ile yapılacak ortak çalışmalar 	<ul style="list-style-type: none"> Velilerin sosyoekonomik ve kültürel durumlarının yetersiz olması
<ul style="list-style-type: none"> Kaynaklara ve teknolojiye kolay ulaşılabilmesi 	<ul style="list-style-type: none"> Okulumuzun deprem bölgesinde olması
<ul style="list-style-type: none"> Eğitim programlarının yenilenecek modüler sisteme geçilmesi 	<ul style="list-style-type: none"> Çevresel faktörlerin öğrencilerde riskli davranışları arttırması.
<ul style="list-style-type: none"> Okulumuzun tam gün tam yıl uygulaması kapsamında olması 	<ul style="list-style-type: none"> Medya okuryazarlığının olmaması
<ul style="list-style-type: none"> AB projeleri 	<ul style="list-style-type: none"> Staj döneminin eğitim öğretim döneminin içinde olmasından kaynaklanan öğrencinin uyum sorunu yaşaması.
<ul style="list-style-type: none"> Devletin mesleki ve teknik eğitime önem vermesi 	
<ul style="list-style-type: none"> Mesleki ve teknik eğitimi insan ihtiyacının artması 	
<ul style="list-style-type: none"> Okulun spor tesislerine yakın olması. 	
<ul style="list-style-type: none"> Üniversiteye giriş sisteminde yapılan değişiklik. 	

2.10 Tespit ve İhtiyaçların Belirlenmesi

2019-2023 Stratejik planı incelendiğinde yapılan durum analizi çerçevesinde gerçekleştirilen tüm çalışmalardan elde edilen veriler, paydaş anketleri, toplantı tutanakları vs. göz önünde bulundurulduğunda okulumuzda geliştirilmesi gereken alanlar hakkında gerekli planlamalar yapılacaktır.

2024-2028 Stratejik planında özellikle öğrenci devamsızlıklarının nedenleri araştırılıp devamsızlıkların azaltılması yönünde çalışmalar yapılacaktır. Ayrıca veli-öğretmen-öğrenci iş birliği artırılıp iletişimin güçlendirilmesi hem devamsızlık oranının azalması hem de başarının artması için etkili olacaktır. Okul ekipmanlarının bakımlarının düzenli yapılması ve eğitim-öğretimde aksaklığa neden olmaması için çalışmalara devam edilecektir.

3.BÖLÜM

GELECEĞE BAKIŞ

3. GELECEĞE BAKIŞ

3.1.MİSYON

Mesleki Teknik Eğitimde lider bir kurum olmak.

3.2.VİZYON

**Gelişime açık öğretmenlerimiz ve sahip olduğumuz donanımla;
Anayasal ilkeler ve Milli eğitimin amaçları doğrultusunda,
ülkemin ihtiyaç duyduğu nitelikli teknik elemanlar
yetiştirmektedir.**

3.3.TEMEL DEĞERLER VE İLKELER

Atatürk ilke ve inkılâplarını esas alırız
Farklı fikirleri önemseriz
Değişim ve gelişime açığız
Saygı, sevgi ve hoşgörü temel felsefemizdir
Güven duygusu gelişmiş bireyler yetiştiririz
Takım çalışmasının yararına inanırız
Bilimsel düşünceyi esas alırız
Eşitlik ve adalet ilkesini benimseriz
Öğrenci merkezli eğitime önem veririz
Evrensel değerlere sahip bir bireyler yetiştiririz
Öğrencilerimizin başarısı, bizim başarımızdır
Her öğrenci öğrenebilir ve başarılı olabilir
Paydaşlarımız eğitimin bir parçasıdır
Eğitimde kaliteyi ön planda tutarız
Üretken ve yaratıcı bireyler yetiştiririz
Bireysel farklılıkları dikkate alırız
Kaynaklarımızı etkin ve verimli kullanırız
Milli ahlak ve kültürümüzü benimsemiş bireyler yetiştiririz
**Türk dilinin eğitimde özellikleri bozulmadan öğretilmesine
çalışırız**

Tablo 22. Amaç, Hedef, Gösterge ve Stratejilere İlişkin Tablolar

TEMA	EĞİTİM-ÖĞRETİME ERIŞİM ve KATILIM								
Amaç 1	Genel ve Mesleki Eğitim kalitesini arttırmak								
Hedef 1.1	Öğrencilerin akademik başarılarını 5 yılda %20 arttırmak.								
Performans Göstergeleri	Hedefe Etkisi	Başlangıç Değeri	2024	2025	2026	2027	2028	İzleme Sıklığı	Rapor Sıklığı
PG 1.1.1 Ders başarı oranları	10	40	40	41	42	43	45	6 ay	6 ay
PG 1.1.2 Üniversite sınav başarı oranları	10	5	5	5,1	5,5	6	8	6 ay	6 ay
PG 1.1.3 Alınan Takdir ve teşekkür belge sayısı	40	20	20	21	22	23	25	6 ay	6 ay
PG 1.1.4 Veli ve öğrenci memnuniyet oranları	40	80	80	85	90	85	100	6 ay	6 ay
Koordinatör Birim	Okul rehberlik servisi								
İş birliği Yapılacak Birimler	Okul idaresi, öğretmenler								
Riskler									
Stratejiler	Ölçme değerlendirme birimi kurmak Öğretmenlerin ölçme değerlendirme teknolojileri ile ilgili yeterliliklerini geliştirmek Üniversite ve Akademik Geziler Yapmak Kariyerli Kişileri Çağırarak Söyleyişi Düzenlemek Akademik Başarıyı Arttırma Komisyonu Kurmak								
Maliyet Tahmini	10000 TL								
Tespitler									
İhtiyaçlar									

TEMA	EĞİTİM-ÖĞRETİME ERİŞİM ve KATILIM								
Amaç 2	Genel ve Mesleki Eğitim kalitesini arttırmak								
Hedef 2.1	Başarı ve olumlu davranışları ödüllendirilen öğrenci sayısını 5 yılda %50 arttırmak.								
Performans Göstergeleri	Hedefe Etkisi	Başlangıç Değeri	2024	2025	2026	2027	2028	İzleme Sıklığı	Rapor Sıklığı
PG 2.1.1 Ödüllendirilen öğrenci sayısı	35	20	20	24	26	28	30	6 ay	6 ay
PG 2.1.2 Etkinliklere katılan öğrenci sayısı	45	100	100	120	130	140	150	6 ay	6 ay
PG 2.1.3 Belge alan öğrenci sayısı	20	20	20	24	26	28	30	6 ay	6 ay
Koordinatör Birim	Okul idaresi								
İş birliği Yapılacak Birimler	Okul zümre başkanları								
Riskler									
Stratejiler	Ortak sınavlarda yüksek başarı gösteren öğrencilerin ödüllendirilmesi Örnek davranışlar gösteren öğrencilerin ödüllendirilmesi Yarışma ve diğer faaliyetlerde başarı gösteren öğrencilerin ödüllendirilmesi Ödül törenleri düzenlemek Tebrik mektupları göndermek Gurur çayları düzenlemek								
Maliyet Tahmini	10000 TL								
Tespitler									
İhtiyaçlar									

TEMA	EĞİTİM-ÖĞRETİMDE KALİTE								
Amaç 1	Devamsızlığın azaltılması								
Hedef 1.1	Devamsızlık oranlarını yıllık %10 azaltmak								
Performans Göstergeleri	Hedefe Etkisi	Başlangıç Değeri	2024	2025	2026	2027	2028	İzleme Sıklığı	Rapor Sıklığı
PG 1.1.1 Devam oranları	40	30	30	30	29	28	27	6 ay	6 ay
PG 1.1.2 Devamsızlık nedeniyle başarısızlık oranları	60	30	30	29	29	28	27	6 ay	6 ay
Koordinatör Birim	Okul rehberlik servisi								
İş birliği Yapılacak Birimler	Okul idaresi, okul zümre başkanları								
Riskler									
Stratejiler	Okula bağlılığı geliştirecek seminerler yapılması Devamsızlık nedenlerinin araştırılarak önlem alınması Devamsızlık takibinde velinin katkısının sağlanması Öğrencilerin Devam Takibi için Girişe Öğrenci Geçiş Sistemi kurulup devamsızlık ve geç gelmelerin veliye bildirilmesi								
Maliyet Tahmini	8000								
Tespitler									
İhtiyaçlar									

TEMA	EĞİTİM-ÖĞRETİMDE KALİTE								
Amaç 2	Sosyal Faaliyetlere Katılımın Artması								
Hedef 2.2	Mesleki proje yarışmalarına katılan öğrenci ve proje sayısını 5 yılda %100 arttırmak.								
Performans Göstergeleri	Hedefe Etkisi	Başlangıç Değeri	2024	2025	2026	2027	2028	İzleme Sıklığı	Rapor Sıklığı
PG 2.2.1 Yarışmalara katılan proje sayısı	20	3	3	4	4	5	6	6 ay	6 ay
PG 2.2.2 Sergilenen proje sayısı	20	5	5	6	8	9	10	6 ay	6 ay
PG 2.2.3 Kazanılan ödül sayısı	60	10	10	13	16	18	20	6 ay	6 ay
Koordinatör Birim	Okul idaresi								
İş birliği Yapılacak Birimler	Okul rehberlik servisi, öğretmenler								
Riskler									
Stratejiler	Öğrencileri yarışmalara katılım konusunda özendirmek Önceki yıllarda ödül alan projeler için arşiv/müze oluşturmak Öğretmenlere proje rehberliği konusunda destek olmak Kurum içi proje yarışmaları düzenlemek								
Maliyet Tahmini	10000								
Tespitler									
İhtiyaçlar									

TEMA	KURUMSAL KAPASİTE								
Amaç 1	Yaşanabilir ve Konforlu Bir Okul Yaratmak								
Hedef 1.1	Fiziki alanları iyileştirmek atıl alanları kullanıma açmak								
Performans Göstergeleri	Hedef Etkisi	Başlangıç Değeri	2024	2025	2026	2027	2028	İzleme Sıklığı	Rapor Sıklığı
PG 1.1.1 Onarımı yapılan alan miktarı	60	40	40	35	30	25	20	6 ay	6 ay
PG 1.1.2 Bakım onarımda kullanılan malzeme ve işçilik ücretleri	10	35	35	40	42	45	45	6 ay	6 ay
PG 1.1.3 Düzenlenen alan miktarı	10	15	15	16	16	15	14	6 ay	6 ay
PG 1.1.4 Paydaş memnuniyet anketleri memnuniyet oranları	20	25	30	35	40	45	50	6 ay	6 ay
Koordinatör Birim	Okul idaresi								
İş birliği Yapılacak Birimler	Okul öğretmenleri, okul rehberlik servisi, okul çalışanları								
Riskler									
Stratejiler	Arızalı alanları tamir etmek Binaların bakım onarımını yapmak Konferans Salonu Yapmak Kapalı Spor Salonu Yapmak Okulun Kantinini Dışarı Taşımak Okulun Kanalizasyonunu Yaptırmak Okulun Laboratuvarlarını Bir araya Toplamak								
Maliyet Tahmini	50000								
Tespitler									
İhtiyaçlar									

TEMA	KURUMSAL KAPASİTE									
Amaç 2	Okul ortamını geliştirmek									
Hedef 2.2	Öğrenci başına düşen spor ve sosyal etkinlik alanlarını arttırmak									
Performans Göstergeleri	Hedefe Etkisi	Başlangıç Değeri	2024	2025	2026	2027	2028	İzleme Sıklığı	Rapor Sıklığı	
PG 2.2.1Düzenlenen Yarışmaların Sayısı	50	30	31	32	33	34	35	6 ay	6 ay	
PG 2.2.2Yarışmalara Katılan Öğrenci Sayısı	50	55	56	57	58	59	60	6 ay	6 ay	
Koordinatör Birim	Beden eğitimi öğretmenleri									
İş birliği Yapılacak Birimler	Okul idaresi									
Riskler										
Stratejiler	Mevcut alanları spor ve sosyal etkinlikler için düzenlemek Resim Yarışmaları Düzenlemek Bilgi Yarışmaları Düzenlemek Sportif Yarışmalar Düzenlemek Şiir-Hikâye vb. Edebi Yarışmaları Düzenlemek Gazete veya Dergi Basmak Fotoğraf ve Film Yarışması Düzenlemek Tiyatro Gösterisi Hazırlamak Kültür ve Sanat Komisyonu Kurmak Müzik Yarışmaları Düzenlemek									
Maliyet Tahmini	20000									
Tespitler										
İhtiyaçlar										

4.BÖLÜM

MALİYETLENDİRME

4. MALİYETLENDİRME

Tablo 23. Tahmini Maliyet Tablosu

	2024	2025	2026	2027	2028	Toplam Maliyet
Amaç 1	1000	2000	3000	4000	5000	15000
Hedef 1.1	2000	2500	3000	3500	4000	15000
Hedef 1.2	2000	2200	2300	2400	2500	11400
Amaç 2	1000	1100	1200	1300	1500	6100
Hedef 2.1	500	1000	1100	1200	13000	16850
Hedef 2.2	500	750	1000	1250	1500	5000
Amaç 3	4000	4500	4750	5000	6000	24250
Hedef 3.1	4000	4500	5000	5500	6000	25000
Hedef 3.2	2000	2100	2200	2300	2400	11000
Amaç 4	10000	11000	11500	11650	12000	56150
Hedef 4.1	20000	21000	21500	22000	22500	107000
Hedef 4.2	20000	21500	22000	22500	23000	109000
Amaç 5	10000	11500	12000	12500	15000	61000
Hedef 5.1	5000	5500	5750	6000	6500	28750
Hedef 5.2	5000	5500	6000	6250	6750	29500
Genel Yönetim Giderleri	10000	11000	12000	13000	15000	61000
TOPLAM	97000	107750	114500	120600	142650	582500

5.BÖLÜM

İZLEME VE DEĞERLENDİRME

5. İZLEME VE DEĞERLENDİRME

Stratejik planlarda yer alan amaç ve hedeflere ulaşma durumlarının tespiti ve bu yolla stratejik planlardaki amaç ve hedeflerin gerçekleştirilebilmesi için gerekli tedbirlerin alınması izleme ve değerlendirme ile mümkün olmaktadır. Stratejik Planda yer alan performans göstergelerinin gerçekleşme durumlarının tespiti yılda iki kez yapılacaktır. Her yılın ilk altı ayında ilgili hedefe ait performans göstergelerinin performans düzeyi dikkate alınarak yapılan izlemenin ardından, yılsonu itibarıyla hedeflenen değere ulaşıp ulaşılmadığının analizi yapılacaktır.

EKLER:

Değerli öğrencimiz;

Bu anketin gerçekleştirilmesindeki amaç, kurumumuzun stratejik planı hazırlanırken sizlerin görüşleriyle sorunları, iyileştirmeye acık alanları tespit etmek ve çözüme yönelik stratejiler geliştirmektir. Emek ve katkılarınız için şimdiden teşekkür ederim.

Yaşar Ali AVCI
Okul Müdürü

NO	MESLEK LİSESİ ÖĞRENCİLERİ İÇİN KONU BAŞLIKLARI	Kesinlikle Katılıyorum	Katılıyorum	Kararsızım	Kesinlikle Katılmıyorum	Katılmıyorum
1	Okulda kendimi güvende hissediyorum.	()	()	()	()	()
2	Okul temiz ve hijyeniktir.	()	()	()	()	()
3	Okulun fiziki koşullarını yeterlidir.	()	()	()	()	()
4	Okul, yeni kabul edilen öğrencilere uygun desteği sağlar.	()	()	()	()	()
5	Farklı kültürlerden gelen öğrencilerin bu okulda memnuniyetle karşılanacağını düşünüyorum.	()	()	()	()	()
6	Öğretmenlerime ihtiyaç duyduğumda kolaylıkla görüşebilirim.	()	()	()	()	()
7	Okul müdürüne ihtiyaç duyduğumda kolaylıkla görüşebilirim.	()	()	()	()	()
8	Okul rehberlik servisinden ihtiyaçlarım doğrultusunda faydalanabiliyorum.	()	()	()	()	()
9	Okul meslek seçimim konusunda hedefler belirlememde ve bu hedeflere ulaşmamda yeterli rehberlik ediyor.	()	()	()	()	()
10	Mesleki gelişimimle ilgili yapılan etkinlikleri (seminer, okul dışı faaliyetler.) yeterli buluyorum.	()	()	()	()	()
11	Okulumda mesleki eğitimimi destekleyici fiziki donanım ve alt yapının yeterli olduğunu düşünüyorum.	()	()	()	()	()
12	Staj imkânlarından en verimli şekilde faydalanmamız için gerekli rehberlik ve yerleştirmenin doğru yapıldığını düşünüyorum.	()	()	()	()	()
13	Okulumda yer almam için birçok fırsat var.	()	()	()	()	()
14	Okul bana yeterli ders dışı etkinlik olanakları sunuyor.	()	()	()	()	()
15	Okul kulüpleri amacına uygun şekilde gelişimime katkı sağlıyor.	()	()	()	()	()
16	Öğretmenlerim sınıfta adil kurallara sahipler ve tarafsızlar.	()	()	()	()	()
17	Öğretmenlerim beni daha iyi performans göstermem için teşvik ediyor.	()	()	()	()	()
18	Öğretmenlerim derslerin işlenişinde farklı ve ilgi çekici yöntemlerle kullanır.	()	()	()	()	()
19	Okul kantininde yeterli ve sağlıklı yiyecekler var.	()	()	()	()	()
20	DYK'leri yeterli buluyorum.	()	()	()	()	()
21	Sınav ve ödevlerin beni değerlendirmek için adil ve yeterli olduğunu düşünüyorum.	()	()	()	()	()
22	Okulda düzenlenen sanatsal ve kültürel faaliyetler yeterlidir.	()	()	()	()	()
23	Okulda öğrencilerin görüşleri dikkate alınır.	()	()	()	()	()

Değerli Öğretmenimiz;

Borsa İstanbul Darıca Mesleki ve Teknik Anadolu Lisesi Müdürlüğü 2024-2028 Stratejik Plan hazırlıkları çerçevesinde, idarenin geleceğinin şekillendirilmesinde paydaşların katkılarının beklendiği bu çalışmada kurumun mevcut durumuna ve gelecekte öngördüklerine yönelik görüş ve değerlendirmeleri büyük önem taşımaktadır. Ankette yer alan sorular, paydaş analizinde yer alması öngörülen konu başlıklarını içerecek şekilde düzenlenmiştir.

Bu anketin gerçekleştirilmesindeki amaç, kurumumuzun stratejik planı hazırlanırken sizlerin görüşleriyle sorunları, iyileştirmeye açık alanları tespit etmek ve çözüme yönelik stratejiler geliştirmektir. Emek ve katkılarınız için şimdiden teşekkür ederim.

Yaşar Ali AVCI
Okul Müdürü

NO	ÖĞRETMENLER İÇİN KONU BAŞLIKLARI	Kesinlikle Katılıyorum	Katılıyorum	Kararsızım	Kesinlikle Katılmıyorum	Katılmıyorum
01-	Okulun misyonu ve vizyonunu tam olarak anlıyorum.	()	()	()	()	()
02-	Okulda eğitim ve yönetim kalitesi sürekli olarak gelişiyor.	()	()	()	()	()
03-	Okul temiz ve hijyeniktir.	()	()	()	()	()
04-	Okul, öğrencilerin ve personelin güvenliğini sağlamak için uygun güvenlik önlemleri alır.	()	()	()	()	()
05-	Okul, yeni kabul edilen öğrencilere uygun desteği sağlar.	()	()	()	()	()
06-	Okulumuz mesleki yeterliliğimi geliştirmek için eğitim fırsatları sunuyor.	()	()	()	()	()
07-	Okul yönetimimiz öğretmenleri etkin bir şekilde yönlendirir.	()	()	()	()	()
08-	Okulumuz, öğrencilerin öğrenme ilgisini uyandıracak bir öğrenme ortamı oluşturmuştur.	()	()	()	()	()
09-	Etkili bir öğretmen olmak için ihtiyaç duyduğum kaynaklara erişimim var.	()	()	()	()	()
10-	Bana sunulan kaynakları kullanmak için gerekli eğitime sahibim.	()	()	()	()	()
11-	Okulumuzun, farklı ihtiyaçları olan öğrencileri desteklemek için etkin bir politikası vardır.	()	()	()	()	()
12-	Okulumuz müfredat uygulamasını etkin bir şekilde izler.	()	()	()	()	()
13-	Okulumuz, velilere uygun etkinlikler düzenlemektedir.	()	()	()	()	()
14-	Diğer öğretmenlerle iş birliği yaparım.	()	()	()	()	()
15-	Okul personeli arasında dostane bir ilişki sürdürülür.	()	()	()	()	()
16-	Takım ruhumuz ve moralimiz yüksek.	()	()	()	()	()
17-	Okulumuza aidiyet hissediyorum.	()	()	()	()	()

Değerli velimiz;

Borsa İstanbul Darıca Mesleki ve Teknik Anadolu Lisesi Müdürlüğü 2024-2028 Stratejik Plan hazırlıkları çerçevesinde, idarenin geleceğinin şekillendirilmesinde paydaşların katkılarının beklendiği bu çalışmada kurumun mevcut durumuna ve gelecekte öngördüklerine yönelik görüş ve değerlendirmeleri büyük önem taşımaktadır. Ankette yer alan sorular, paydaş analizinde yer alması öngörülen konu başlıklarını içerecek şekilde düzenlenmiştir.

Bu anketin gerçekleştirilmesindeki amaç, kurumumuzun stratejik planı hazırlanırken sizlerin görüşleriyle sorunları, iyileştirmeye acık alanları tespit etmek ve çözüme yönelik stratejiler geliştirmektir. Emek ve katkılarınız için şimdiden teşekkür ederim.

Yaşar Ali AVCI
Okul Müdürü

NO	Veliler İÇİN KONU BAŞLIKLARI	Kesinlikle Katlıyorum	Katlıyorum	Kararsızım	Kesinlikle Katılmıyorum	Katılmıyorum
01-	Okulun misyonu ve vizyonunu tam olarak anlıyorum.	()	()	()	()	()
02-	Okulda eğitim ve yönetim kalitesi sürekli olarak gelişiyor.	()	()	()	()	()
03-	Okul temiz ve hijyeniktir.	()	()	()	()	()
04-	Okul, öğrencilerin ve personelin güvenliğini sağlamak için uygun güvenlik önlemleri alır.	()	()	()	()	()
05-	Okul, yeni kabul edilen öğrencilere uygun desteği sağlar.	()	()	()	()	()
06-	Okul, çocuğumun okumaya olan ilgisini geliştirmesine yardımcı olabilir.	()	()	()	()	()
07-	Okul çocuğumun öğrenme ilgisini güçlendiriyor.	()	()	()	()	()
08-	Okul çocuğumun ahlaki gelişimini teşvik edebilir.	()	()	()	()	()
09-	Okulda kullanılan değerlendirme yöntemleri çocuğumun gelişimini tüm yönleriyle anlamama yardımcı oluyor.	()	()	()	()	()
10-	Okul, çocuğumun öğrenme performansı ve gelişimi hakkında beni iyi bilgilendiriyor.	()	()	()	()	()
11-	Okul çocuğuma duygusal rahatsızlık ve öğrenme güçlükleri ile karşılaştığında yeterli desteği ve rehberlik sağlar.	()	()	()	()	()
12-	Öğretmenlerin benimle iletişim kurma yöntemlerinden memnunum.	()	()	()	()	()
13-	Herhangi bir problem durumunda müdür endişelerime cevap veriyor.	()	()	()	()	()
14-	Okulda, velilerin ihtiyaçlarına uygun eğitim faaliyetleri düzenlenir.	()	()	()	()	()
15-	Okul, çocukların gelişimini desteklemek için velilerle iyi bir ilişki kurar.	()	()	()	()	()
16-	Okul, aktif veli katılımını teşvik eder.	()	()	()	()	()
17-	Okulun veli etkinliklerine aktif olarak katılırım.	()	()	()	()	()
18-	Bir veli olarak okula aidiyet hissediyorum.	()	()	()	()	()
19-	Çocuğumun ev ödevlerini tamamlamasını sağlarım.	()	()	()	()	()
20-	Çocuğumu okumaya teşvik ederim.	()	()	()	()	()
21-	Çocuğumun her gün okula gitmesini sağlarım.	()	()	()	()	()
22-	Çocuğumun eğitiminde aktif bir ortağım.	()	()	()	()	()

Ek-2 Stratejik Plan Mimarisi

1. Eğitime ve Öğretime Erişim ve Katılım

1.1. Okula devam ve tamamlama

- 1.1.1.Sınıf tekrarı
- 1.1.2.Okulu bırakma
- 1.1.3.Devamsızlık

1.2. Ders Dışı etkinliklere katılım

- 1.2.1.Kulüp faaliyetleri
- 1.2.2.Gezi, Fuar ve Gözlem Faaliyetleri
- 1.2.3.Sosyal Sorumluluk Faaliyetleri
- 1.2.4.Bölgesel (yerel), Ulusal ve Uluslararası Proje, Yarışma vb. Etkinliklere Katılım

1.3. Özel eğitime ihtiyaç duyan bireylerin erişimi

1.4. Destekleme ve yetiştirme kurslarına katılım ve devam

1.5. Özel politika gerektiren grupların eğitim ve öğretime erişimi (göçmenler, romanlar, mevsimlik tarım işçilerinin çocuklarının eğitimi vd.)

1.6. Uzaktan eğitim faaliyetlerine katılım

1.7. Bir üst öğrenime geçiş

1.8. Mezuniyet oranı

2. Eğitim ve Öğretimde Kalite

2.1. Akademik Kazanımlar

- 2.1.1.Türkçe ve yabancı dil
 - 2.1.1.1. Dinleme
 - 2.1.1.2. Konuşma
 - 2.1.1.3. Okuma
 - 2.1.1.4. Yazma
 - 2.1.1.5. Okunan Kitap Sayısı
 - 2.1.1.6. Okuma, Yazma ve Konuşma Etkinlikleri
- 2.1.2.Matematik
- 2.1.3.Fen Bilimleri
- 2.1.4.Sosyal Bilimler
- 2.1.5.Meslek Dersleri
- 2.1.6.Eğitim Bilişim Ağı

2.2. 21.yy. Becerileri

- 2.2.1.STEM
- 2.2.2.Yapay Zekâ
- 2.2.3.Çevre ve İklim Değişikliği
 - 2.2.3.1. Kaynakların Tasarruflu Kullanımı
- 2.2.4.Finansal Okuryazarlık
- 2.2.5.Dijital Okuryazarlık
- 2.2.6.İletişim ve İş Birliği
- 2.2.7.Bilgi ve Medya Okuryazarlığı
- 2.2.8.Girişimcilik
- 2.2.9.Sosyal ve Kültürlerarası Beceriler
- 2.2.10. Problem Çözme Becerileri (Matematiksel problem çözmeden çatışma çözmeye kadar detaylandırılabilir.)
- 2.2.11. Eleştirel Düşünme Becerileri
- 2.2.12. *Yaratıcılık (Yenilikçilik) ve Bilimsel Araştırma Becerileri
- 2.2.13. Veri Okuryazarlığı
- 2.2.14. Sürdürülebilirlik ve İleri Dönüşüm

2.3. Toplumsal Yaşam Becerileri

2.3.1. Sevgi, Saygı, Adalet ve Hoşgörü Kazanımları

2.3.2. Ahlaki ve Etik Değerler

2.4. Değerler Eğitimi

2.4.1. Okul Hizmetlerine Katılım (temizlik, bakım vb.)

2.4.2. Sosyal Sorumluluk Çalışmaları

2.5. Ölçme ve Değerlendirme

2.5.1. Okul Sınavları

2.5.2. Ulusal Sınavlar

2.5.3. Ulusal ve Uluslararası Faaliyetlerde Alınan Dereceler

2.6. Sektöre, Üst Öğrenime Hazırlık ve İstihdam

2.6.1. Atölye Eğitimleri

2.6.2. Staj Eğitimleri

2.6.3. Buluş, Patent, Endüstriyel Tasarım, Marka ve Faydalı Model

2.6.4. Mesleki Alan Etkinlikleri

2.6.5. Mesleki Eğitime Katkı Sağlayacak İş Birlikleri

2.7. Rehberlik

2.7.1. Eğitsel Rehberlik

2.7.2. Mesleki Rehberlik

2.7.3. Kişisel Rehberlik

2.7.4. Oryantasyon

2.7.5. Aile rehberliği

3. Kurumsal Kapasite

3.1. Fiziksel İmkânlar ve Donatım

3.1.1. Derslikler

3.1.2. Spor Salonu

3.1.3. Kütüphane

3.1.4. Çok amaçlı Salon

3.1.5. Öğretmenler Odası

3.1.6. İdari Bölümler

3.1.7. Okul Bahçesi

3.1.8. Atölyeler

3.1.9. Laboratuvarlar

3.1.10. Yatakhane/Pansiyon

3.1.11. Yemekhane

3.1.12. Tuvaletler

3.1.13. Oyun Alanları

3.1.14. Bilişim Sınıfları

3.2. Mali Yönetim

3.2.1. Döner Sermaye Gelirleri

3.2.2. Mal ve Hizmet Alımları

3.2.3. Enerji Verimliliği

3.2.4. Kaynak Tasarrufu

3.3. İnsan kaynakları

3.3.1. Öğretmenlerin Mesleki Gelişimi

3.3.1.1. Okul Temelli Mesleki Gelişim Faaliyetleri

3.3.1.2. Öğretmen Bilişim Ağı

3.3.1.3. Mahalli Hizmet İçi Eğitimler

3.3.1.4. Aday Öğretmenlik

- 3.3.1.5. Mentorluk ve Koçluk
- 3.3.1.6. Ulusal ve Uluslararası İyi Uygulama Örnekleri
- 3.3.1.7. Personel Ödül Yönetimi
- 3.3.2.Okul Yöneticilerinin Mesleki Gelişimi
 - 3.3.2.1. Öğretmen Bilişim Ağı
 - 3.3.2.2. Mahalli Hizmet İçi Eğitimler
 - 3.3.2.3. Mentorluk ve Koçluk
 - 3.3.2.4. Ulusal ve Uluslararası İyi Uygulama Örnekleri
- 3.3.3.Destek Personelinin Mesleki Gelişimi
- 3.3.4.Motivasyon
- 3.3.5.İş Doyumu
- 3.3.6.Oryantasyon
- 3.3.7.Personelin İyi Olma Hali
- 3.4. Organizasyon**
 - 3.4.1.Görev Dağılımı
 - 3.4.2.Kurul ve Komisyonlar
 - 3.4.3.Okul Aile Birliği
 - 3.4.4.Katılımcılık
 - 3.4.5.Şeffaflık ve Hesap Verebilirlik
 - 3.4.6.İzleme ve Değerlendirme
 - 3.4.7.Bilgi ve İletişim Teknolojilerinden Yararlanma
 - 3.4.8.Öğrenci İşlerinin Yönetimi
 - 3.4.9.Kurum İçi İletişim
 - 3.4.10. Okul Toplum İlişkileri
 - 3.4.11. Kurumlar Arası İletişim ve İş Birliği
- 3.5. Okul Sağlığı ve Güvenliği**
 - 3.5.1.Kantin
 - 3.5.2.Tuvaletler
 - 3.5.3.Temizlik ve Hijyen Farkındalığı
 - 3.5.4.Sağlıklı Beslenme ve Obezite
 - 3.5.5.Bulaşıcı Hastalıklar
 - 3.5.6.Bağımlılıkla Mücadele
 - 3.5.7.Gıda Güvenliği
 - 3.5.8.Okul Çevresi Güvenliği
 - 3.5.9.İş Sağlığı ve Güvenliği (Okul Kazaları, Atölye Denetimleri vb.)
 - 3.5.10. Zorbalık ve Şiddet
- 3.6. Sivil Savunma**
 - 3.6.1.İlk Yardım ve Acil Durum
 - 3.6.2.Afet riski azaltma
 - 3.6.2.1. Deprem
 - 3.6.2.2. Sel
 - 3.6.2.3. Heyelan
 - 3.6.2.4. Yangın
 - 3.6.2.5. Çiğ
 - 3.6.2.6. Salgın hastalıklar

EK-3 Örnek İzleme ve Değerlendirme Şablonu

2024-2025 Eğitim Öğretim Yılı Stratejik Plan İzleme ve Değerlendirme Tablosu					
A1					
H1.1					
Hedef 1.1 Performansı					
Sorumlu Birim					
Performans Göstergesi	Hedef e Etkisi (%)	Plan Dönemi Başlangıç Değeri *(A)	İzleme Dönemindeki Yıl Sonu Hedeflenen Değer (B)	İzleme Dönemindeki Gerçekleşme Değeri (C)	Performans (%) (C-A)/(B-A)
PG 1.1.1 Her dönem sınıf velilerine yönelik düzenlenen etkinlik sayısı					
PG 1.1.2 En az bir aile eğitimi alan veli oranı (%)					
Hedefe İlişkin Değerlendirmeler					
Açıklama:					

* 2024-2028 dönemini kapsayan stratejik plan için 2023 yılsonu değeridir.

**Her yılın ilk altı ayında, ilgili hedefe ait performans göstergelerinin performans düzeyi dikkate alınarak izlemenin yapıldığı yılın sonu itibarıyla hedeflenen değere ulaşıp ulaşılamayacağını analizi yapılır. Hedeflene değere ulaşılmasını engelleyecek hususlar ve riskler varsa değerlendirilir. Hedeflenen değere ulaşılmasını sağlayacak temel tedbirler kısaca yer verilir.

*PG 1.1.1'in performansının hedefe etkisinin çarpımı ile PG 1.1.2'nin performansının hedefe etkisinin çarpımları sonucunun toplanmasıyla elde edilir. $(\%100 \times \%60) + (\%70 \times \%40) = \%60 + \%28 = \%88$

Ek 4: TABLO DİZİNİ

Tablo 1	:	<i>Strateji Geliştirme Kurulu ve Stratejik Plan Ekibi Tablosu</i>	7
Tablo 2	:	<i>Yasal Yükümlülükler</i>	12
Tablo 3	:	<i>Üst Politika Belgeleri Analizi Tablosu</i>	18
Tablo 4	:	<i>Faaliyet Alanlar/Ürün ve Hizmetler Tablosu</i>	19
Tablo 5	:	<i>Paydaş Sınıflandırma ve Önceliklendirme Tablosu</i>	21
Tablo 6	:	<i>Çalışanların Görev Dağılımı</i>	29
Tablo 7	:	<i>İdari Personelin Hizmet Süresine İlişkin Bilgiler</i>	30
Tablo 8	:	<i>2024 Yılı İtibariyle Kurumdaki Mevcut Öğretmen Sayısı</i>	30
Tablo 9	:	<i>İdari Personelin Hizmet Süresine İlişkin Bilgiler</i>	31
Tablo 10	:	<i>Okul/kurum Rehberlik Hizmetleri</i>	31
Tablo 11	:	<i>Teknolojik Araç-Gereç Durumu</i>	32
Tablo 12	:	<i>Fiziki Mekân Durumu</i>	32
Tablo 13	:	<i>Kaynak Tablosu</i>	33
Tablo 14	:	<i>Gelir-Gider Tablosu</i>	33
Tablo 15	:	<i>2023-2024 Eğitim- öğretim yılında öğrenci sayıları</i>	34
Tablo 16	:	<i>Borsa İstanbul Darıca Mesleki ve Teknik Anadolu Lisesi 2023-2024 Eğitim Öğretim Yılı Okulda Bulunan Kurullarda Görevli Öğretmen Listesi</i>	35
Tablo 17	:	<i>Okul Sınıf Rehber Öğretmenleri</i>	40
Tablo 18	:	<i>Okul Öğrenci Kulüp Rehber Öğretmenleri</i>	41
Tablo 19	:	<i>Belirli Günler ve Haftalarda Görevli Öğretmenler</i>	42
Tablo 20	:	<i>PESTLE Analiz Tablosu</i>	43
Tablo 21	:	<i>GZFT Analiz Tablosu</i>	45
Tablo 22	:	<i>Amaç, Hedef, Gösterge ve Stratejilere İlişkin Tablolar</i>	49
Tablo 23	:	<i>Tahmini Maliyet Tablosu</i>	56